

Programa General de Formación del Profesorado

2023-2024

Octubre- Diciembre 2023



Universidad
Zaragoza

1542

CONTENIDO

Plan de formación del profesorado	4
Información general	6
Destinatarios	6
Cómo y cuándo solicitar un curso	6
Consulta o anulación de una solicitud realizada.....	8
Datos específicos de cada curso	10
Confirmación de asistencia	11
Control de asistencia a las sesiones.....	12
Evaluación de la formación.....	13
Certificación	13
Ayudas.....	14
Centro de referencia (CIFICE)	15
Calendario	16
Listado cronológico abreviado	18

FICHAS DE LOS CURSOS

Competencias docentes

El proyecto docente: diseño de la asignatura desde la guía docente.....	20
Sello 1+5 UNIZAR de competencias transversales: trabajo en equipo	23
Sello 1+5 UNIZAR de competencias transversales: democracia y sostenibilidad	27
Las píldoras formativas como recurso docente: elaboración, publicación y aspectos legales (edición Teruel)	32
Las píldoras formativas como recurso docente: elaboración, publicación y aspectos legales (edición Huesca)	35
Sello 1+5 UNIZAR de competencias transversales: innovación y creatividad	38
Claves para hablar en público con éxito	42

Tecnologías para la docencia

Videoconferencias con Google Meet	45
Espacios colaborativos en educación para Unizar: Google.....	49
Diseño y planificación de la enseñanza online.....	52
Videoconferencias con Microsoft Teams.....	55

Contenido

Calendar de Google Workspace	59
Gestión y publicación de calificaciones mediante Moodle. Aspectos Básicos	62
Iniciación al uso eficiente de Microsoft Excel	65
La Tarea como actividad de Moodle	68
Formularios de Google Workspace	71
Gestión y publicación de calificaciones mediante Moodle. Aspectos Adicionales.....	74

Tecnologías de la información y la comunicación

Estadística básica con R Commander.....	77
Recursos en línea para asesorar al estudiantado en la elaboración de trabajos escritos.....	79

Valores democráticos y sostenibilidad

Gestión de conflictos.....	82
Protocolo de Acoso de la Universidad de Zaragoza (edición 1 Zaragoza)	85
II Plan de Igualdad en la Universidad de Zaragoza (edición 1 Zaragoza).....	88
Protocolo de Acoso de la Universidad de Zaragoza (edición 1 <i>online</i>).....	91
Taller: Estrategias para incluir los Objetivos de Desarrollo Sostenible (ODS) en la docencia universitaria (edición <i>online</i>).....	94
Perspectiva de género y lenguaje inclusivo para la práctica académica	97
II Plan de Igualdad en la Universidad de Zaragoza (edición 1 <i>online</i>).....	100

PLAN DE FORMACIÓN DEL PROFESORADO

PROGRAMA GENERAL

UNIVERSIDAD DE ZARAGOZA

CURSO ACADÉMICO 2023-2024 (OCTUBRE-DICIEMBRE 2023)

El Centro de Innovación, Formación e Investigación en Ciencias de la Educación ([CIFICE](#)) publica aquí la oferta formativa del Programa General del Plan de Formación Permanente para el Personal Docente e Investigador (PDI) de la Universidad de Zaragoza que se impartirá en el periodo de octubre a diciembre de 2023.

Esta oferta se basa en la propuesta que realizó la Comisión de Valoración de la Formación del PDI teniendo en cuenta la información recogida a través de [formularios](#) de demandas y de propuestas, la evaluación de las actividades formativas realizadas en el curso 2022-2023, otros datos relativos a estas actividades (número de solicitudes recibidas, número de solicitudes sin atender, evaluaciones obtenidas, etc.), así como las necesidades de la institución (que surgen de las líneas estratégicas propuestas por el equipo rectoral). Además, se ha contado con la participación de los Vicerrectorados de Política Académica, de Profesorado, de Educación Digital y Formación Permanente, de Política Científica, de Cultura y Proyección Social.

En cuanto al acceso a las actividades ofertadas, le animamos a que consulte con detenimiento el siguiente apartado, [Información general](#), en el que se explica quiénes pueden acceder a estas actividades, como solicitar su plaza, cómo obtener una certificación, etc. En particular, deseamos resaltar que seguimos intentando aprovechar al máximo, tanto en calidad como en cantidad, los recursos de los que disponemos. Por ello, le recordamos que la asignación administrativa de «Curso concedido» es siempre provisional. Es obligatorio que la persona que tiene una plaza concedida confirme su asistencia en el plazo indicado en la correspondiente actividad para no perderla. Por tanto, rogamos que tenga en cuenta:

Para hacer efectiva la concesión de una plaza en un curso o seminario, es imprescindible que confirme su asistencia al mismo en el plazo que se indica en la ficha correspondiente (unos quince días antes del inicio del curso). Para ello, simplemente deberá enviar la confirmación a través del recurso incluido en el curso Moodle correspondiente. Ver [Confirmación de asistencia al curso](#).

En cuanto al desarrollo de la formación, al igual que en ediciones anteriores, cada curso tendrá su asociado en Moodle. Este será el medio fundamental de comunicación tanto entre

Introducción

alumnado y profesorado como entre alumnado y CIFICE. En particular, se utilizará para la confirmación y control de asistencia, así como para la comunicación de calificaciones.

Por otra parte, en cuanto a la consulta de este folleto, incluimos en formato interactivo: un índice de [Contenidos](#), un [Calendario](#) y un [Listado abreviado](#). Esperamos así facilitarle la localización de los cursos que le interesen por tema y cronología. Además, recordamos que, para aumentar la accesibilidad de este archivo, se ha utilizado un tipo de letra *Sans Serif* (Calibri) de tamaño adecuado (12) con interlineado 1,5 líneas y con el texto sin justificar. Asimismo, se ha incluido una descripción textual asociada a cada imagen. De este modo, esperamos facilitar su lectura a personas con dislexia, personas que necesitan utilizar dispositivos de lectura automatizada, etc.

El presente folleto, así como los correspondientes a los demás programas, están accesibles desde la web del [CIFICE](#). En el portal de dicha web se muestran asimismo las noticias de interés general (apartado Actualidad). Animamos a que estén atentos a la información que allí se publica.

CIFICE Formación Apoyo Innovación Investigación y Transferencia Relaciones Institucionales Otras Actividades Servicios

CIFICE Centro de Innovación Formación e Investigación en Ciencias de la Educación Universidad Zaragoza

El CIFICE en marcha

Cursos programa general

Seminarios Formativos para el profesorado

Cursos programa Novales

Cursos programa Internacionalizac

Actividades de grupos de innovación docente

Reserva de espacios

XVI Jornadas de Innovación Docente e Investigación Educativa

Servicios audiovisuales

te interesa

- Congresos y Jornadas
- Innovación e investigación en educación
- Calendario académico
- Universidad de la experiencia

Tweets by CIFICEunizar

INFORMACIÓN GENERAL

DESTINATARIOS

Estas actividades están dirigidas al profesorado de la Universidad de Zaragoza y de los centros adscritos. Asimismo, de acuerdo con los convenios suscritos, pueden optar a los mismos los miembros de los Institutos Universitarios de Investigación Mixtos de la Universidad de Zaragoza.

Además, atendiendo a la solicitud de Vicegerencia de Recursos Humanos de la Universidad de Zaragoza, y con la aprobación de la Comisión de Gobierno del CIFICE y de la Mesa Sectorial del PDI, se han seleccionado algunos cursos que pueden resultar de interés para el personal técnico, de gestión y de administración y servicios (PTGAS) de la Universidad de Zaragoza para que dicho personal pueda optar a los mismos siempre que queden plazas libres.

CÓMO Y CUÁNDO SOLICITAR UN CURSO

- La página web desde la que solicitar una plaza en un curso depende de su situación laboral:

- El profesorado de la Universidad de Zaragoza puede solicitar su admisión en estos cursos únicamente a través del portal [eGestión del empleado](#).

The screenshot shows the 'Gestión de Cursos' (Course Management) interface. On the left, a navigation menu is visible with 'Solicitudes de cursos para PDI' highlighted. The main content area displays a list of courses under the heading 'Solicitud de cursos'. The 'Programa General de Formación del Profesorado' is highlighted with a red box. A text box below the list states: 'Para inscribirse en los cursos, debe pinchar en el Programa correspondiente, cuyo listado aparece en el cajetín "Solicitud de cursos".'

- El profesorado de los centros adscritos puede solicitar su admisión en estos cursos a través de este [enlace](#).

The screenshot shows a small window titled 'Menú' with a single item: 'Solicitudes cursos ICE'. The window has standard window controls (minimize, maximize, close) in the top right corner.

Información general

- Los miembros de los Institutos Universitarios de Investigación Mixtos de la Universidad de Zaragoza que no tengan acceso al portal [eGestión del empleado](#) pueden solicitar su admisión en cualquiera de estos cursos a través de este [enlace](#).

IUI Mixto: Inscripción en un curso del Programa de Formación del Profesorado

ÚNICAMENTE si usted es investigador o investigadora de un Instituto Universitario de Investigación Mixto de la Universidad de Zaragoza y no dispone de acceso a su plataforma eGestión del empleado (PeopleSoft) debe rellenar y enviar el siguiente formulario para solicitar su inscripción en un curso del Programa de Formación del Profesorado

Nombre *

- El personal técnico, de gestión y de administración y servicios puede solicitar su admisión en los cursos seleccionados a través de este [enlace](#).

PTGAS: Inscripción en un curso del Programa de Formación del Profesorado

IMPORTANTE: Si usted es miembro del PTGAS, para poder solicitar un curso del programa de formación del PDI, previamente debe solicitar desde la plataforma de eGestión del empleado la correspondiente autorización del Vicegerente de Recursos Humanos



Como se indica en los correspondientes apartados de «Requisitos», los cursos que puede solicitar el PTGAS son:

- 8 Videoconferencias con Google Meet
 - 12 Calendar de Google Workspace
 - 16 Formularios de Google Workspace
- En todos los casos, se puede acceder también al sistema de [inscripciones](#) desde la web del CIFICE



- Dentro de este Programa General de Formación Permanente para el profesorado, es posible solicitar como máximo diez cursos a lo largo de todo el curso académico 2023-

Información general

2024. Una vez solicitado un curso, éste será tenido en cuenta para estos límites, se asista o no, salvo que se anule la solicitud del mismo dentro del plazo habilitado para ello (puede consultar la fecha límite de anulación en la ficha del curso correspondiente).

- *Todas las solicitudes recibidas hasta el 11 de septiembre de 2023 inclusive serán consideradas en pie de igualdad.* A partir de ese momento, las plazas se adjudicarán por orden de llegada.
- El día 12 de septiembre de 2023, el programa informático, diseñado y gestionado por el SICUZ, adjudicará provisionalmente las plazas con arreglo al [algoritmo](#) que puede consultarse en la web del CIFICE. Mediante este procedimiento se asignan las plazas de cada curso según el orden de preferencia manifestado en las solicitudes. En el caso de que el número de solicitudes de un curso sea superior a su número de plazas, la asignación la efectúa el programa informático de manera aleatoria. En cuanto se realicen las comprobaciones oportunas respecto al cumplimiento de requisitos, para cada solicitud se le enviará, en un mensaje de correo electrónico, la notificación de si tiene *Curso concedido*, *Curso denegado* o *En lista de espera*. En caso de que tenga un *Curso concedido*, le recordamos que la adjudicación de la plaza es provisional dado que es imprescindible que confirme su interés en dicho curso en el plazo correspondiente (más información en [Confirmación de asistencia al curso](#)).
- El día 13 de septiembre de 2023 se abrirá el plazo de solicitud de cursos para el profesorado de Centros Adscritos en los cursos que cuenten con plazas libres.
- *Se podrá solicitar un curso hasta el último día del plazo de confirmación de asistencia a dicho curso.*
- Los cursos que cuenten con menos de diez solicitudes si se imparten en Zaragoza o con menos de siete en el caso de Huesca o Teruel, pueden ser anulados. En caso de anulación, se informará oportunamente a las personas que hubieran sido admitidas.

CONSULTA O ANULACIÓN DE UNA SOLICITUD REALIZADA

- Una vez que haya solicitado un curso, en el portal [eGestión del empleado](#) podrá comprobar que tiene un *Curso solicitado*. En caso de que se le adjudique una plaza en el curso, podrá comprobar que el estado de su solicitud ha cambiado a *Curso concedido*. En otro caso, quedará provisionalmente en el estado *Lista de espera* y después, cuando haya terminado el plazo de confirmación de asistencia, se procederá a llenar las posibles vacantes y el estado pasará a *Curso concedido* o *Sin plaza*, según corresponda.

Información general

Unidad de Gestión del Empleado

Universidad Zaragoza

Inicio | Desconexión

Menú

- e-Gestión del empleado
- Datos del empleado
- Datos del puesto
- Docencia e investigación
- Formación
 - Formación PDI
 - Solicitudes de cursos
 - Consulta de solicitudes**
 - Cursos realizados
 - Cursos impartidos
- Datos económicos
- Administración Electrónica
- Acción Social
- Vacaciones, licencias y perm.
- Utilidades
- Presentación de Bajas
- Solicitud de certificados
- Notificaciones
- Mis documentos electrónicos
- Mis tareas
- Delegación funciones
- Quiero...

Seleccione una solicitud

Izq | Derecha

Programas 2022

- Programa para la Internacional
- Programa de Mejora e Innovación
- La evaluación formativa y compartida en el contexto universitario**
- Curso de elaboración de vídeos
- Generación de materiales interactivos
- Manejo de Genially para la redacción
- Gestiona eficazmente tus redes sociales
- Espacios colaborativos para educación

Programas 2020

Programas 2016

Programas 2015

Curso: 2122P08

La evaluación formativa y compartida en el contexto universitario

Datos del curso

Fecha de inicio: 18/10/2021 Fecha Fin: 19/10/2021 Duración horas: 6,00

Información del curso

Estado solicitud: **Curso Concedido**

Solicitud

Fecha:

Realizada por:

- Si, por cualquier motivo, usted no va a poder participar en un curso que le ha sido concedido, debe solicitar la anulación de su solicitud lo antes posible y siempre dentro del plazo que se indica en la ficha del curso. Una vez realizada la gestión, su solicitud pasará provisionalmente a *Anulación solicitada*. Una vez comprobado que cumple el plazo establecido, su solicitud pasará a *Anulada*. Es importante que realice este trámite porque:
 - Dará oportunidad a la inscripción de otra persona que esté en lista de espera.
 - El sistema no tendrá en cuenta esta solicitud de cara al máximo número de cursos solicitados por usted.
- Cómo anular una solicitud (sólo válido dentro del plazo establecido en el curso):
 - Si forma parte del profesorado de la Universidad de Zaragoza, debe hacerlo a través del portal eGestión del empleado.

Unidad de Gestión del Empleado

Universidad Zaragoza

Inicio | Desconexión

Menú

- e-Gestión del empleado
- Datos del empleado
- Datos del puesto
- Docencia e investigación
- Formación
 - Formación PDI
 - Solicitudes de cursos
 - Consulta de solicitudes**
 - Cursos realizados
 - Cursos impartidos
- Datos económicos
- Administración Electrónica
- Acción Social
- Vacaciones, licencias y perm.
- Utilidades
- Presentación de Bajas
- Solicitud de certificados
- Notificaciones
- Mis documentos electrónicos
- Mis tareas
- Delegación funciones
- Quiero...

Seleccione una solicitud

Izq | Derecha

Programas 2022

- Programa para la Internacional
- Programa de Mejora e Innovación
- La evaluación formativa y compartida en el contexto universitario**
- Curso de elaboración de vídeos
- Generación de materiales interactivos
- Manejo de Genially para la redacción
- Gestiona eficazmente tus redes sociales
- Espacios colaborativos para educación

Programas 2020

Programas 2016

Programas 2015

Curso: 2122P08

La evaluación formativa y compartida en el contexto universitario

Datos del curso

Fecha de inicio: 18/10/2021 Fecha Fin: 19/10/2021 Duración horas: 6,00

Información del curso

Estado solicitud: **Curso Concedido**

Solicitud

Fecha:

Realizada por:

Solicitud de anulación

Comentario: (Obligatorio en caso de anular la solicitud)

Solicitar anulación

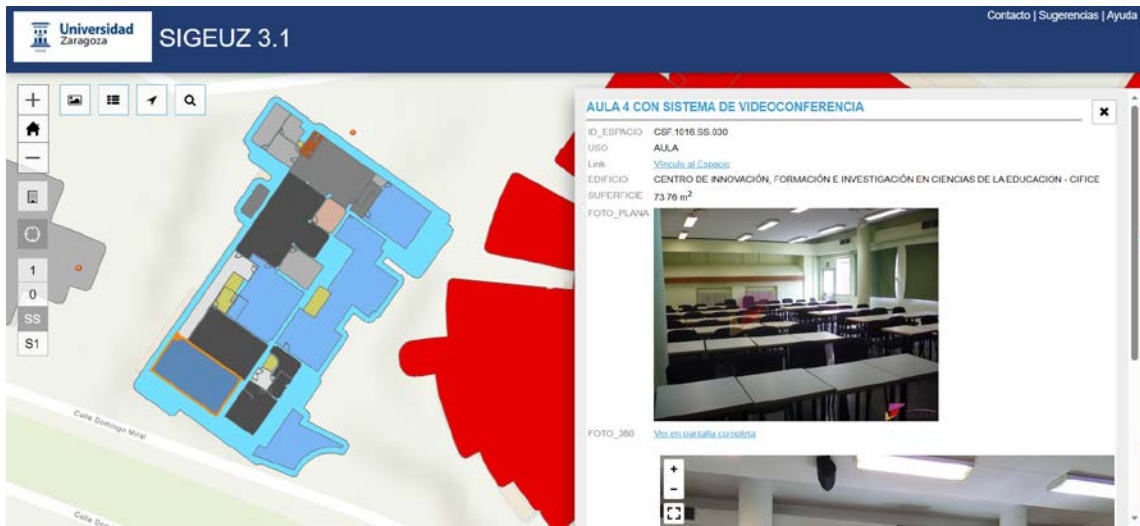
Información general

- En otro caso, debe hacerlo mediante el envío de un correo electrónico a cifice@unizar.es indicando los motivos de la anulación.
- Los correos enviados desde [eGestión del empleado](#) son generados automáticamente por la plataforma informática. Se ruega no contestar a los mismos.

DATOS ESPECÍFICOS DE CADA CURSO

Al final de cada una de las fichas de los cursos que se presentan en este documento, se incluye una tabla, «Datos del curso», con información específica del curso. Por favor, tenga en cuenta:

- **Duración total** indica el tiempo total estimado que debe dedicar el estudiante a la realización completa del curso (asistencia a sesiones, tareas...). Este será el número de horas que aparecerá en su certificado en caso de superar el curso. En el apartado «Metodología» de la ficha, se indica cuántas de estas horas son en aula, cuántas por videoconferencia síncrona y cuántas de trabajo autónomo del estudiante (distribuidas dentro de las fechas de desarrollo del curso).
- **Fechas** indica qué día se inicia el curso y qué día termina. Tenga en cuenta:
 - Si el día de inicio es anterior al día de la primera sesión, es porque el estudiante debe realizar alguna tarea previa.
 - El día final será el último día en el que puede hacer entrega de las tareas solicitadas en el mismo, imprescindibles para obtener la certificación. Según el caso, será el día de la última sesión o algún día posterior.
- **Horario de sesiones** indica los días y horas en los que hay alguna sesión síncrona del curso. Salvo que se indique lo contrario, la sesión será de asistencia obligatoria. Según se indique en el apartado «Metodología» de la ficha, la sesión será en aula o por videoconferencia.
- **Lugar** indica dónde se desarrollarán las sesiones. Si se trata de un aula y no conoce su localización, le recomendamos que utilice el hipervínculo porque le llevará a un mapa de [SIGEUZ](#) (Sistema de Información Geográfica de los Espacios de la Universidad de Zaragoza) con su situación exacta. Si se trata de una videoconferencia, tenga en cuenta que obtendrá en su momento el enlace para la conexión a través del curso Moodle asociado, en el apartado correspondiente.



- **Solicitud** indica el enlace que tiene que utilizar para solicitar su inscripción. Si lo necesita, consulte [Cómo y cuándo solicitar un curso](#).
- **Plazo de confirmación de asistencia** indica el plazo durante el cual una persona que tenga un «Curso concedido» deberá confirmar su asistencia al mismo a través del correspondiente curso Moodle (o su anulación, en su caso). De este modo, se podrán detectar las plazas que se liberan y avisar a las personas que estén en lista de espera para cubrir las plazas. Si finaliza el plazo de confirmación de asistencia y no ha realizado ninguna acción, se procederá a denegar inmediatamente su inscripción en el curso. Si necesita ayuda, consulte [Confirmación de asistencia al curso](#).
- **Fecha límite de anulación** indica el último día en que se podrá tramitar la anulación de una plaza. Si no va a poder asistir al curso, es importante que realice dicha anulación para poder ocupar su plaza con alguien de la lista de espera y para que usted recupere la posibilidad de solicitar más adelante otro curso que le pueda interesar y al que sí pueda asistir.

CONFIRMACIÓN DE ASISTENCIA AL CURSO

Recuerde que el mensaje que recibirá de aceptación en un curso será siempre provisional.

Para hacer efectiva la concesión de su plaza, es imprescindible que confirme su asistencia al curso dentro del «Plazo de confirmación de asistencia» que se indica en la ficha del mismo (unos quince días antes del inicio del curso). Para ello, simplemente deberá enviar la confirmación a través del recurso incluido en el curso Moodle correspondiente.

Información general

Plazo de confirmación de asistencia Antes del inicio del curso, todas aquellas personas que tengan concedida una plaza deberán confirmar su asistencia al mismo desde Moodle

<https://moodle.unizar.es>

en estas fechas:

del **xxxxxx** al **xxxxxx**

Confirmación de asistencia

 Confirmación de asistencia a este curso

Elección	Grupo
<input checked="" type="radio"/>	Mostrar descripciones
<input type="radio"/>	Confirмо_Asistencia

Guardar mi elección

Su selección se ha guardado.

Su elección: Confirмо_Asistencia

Esta acción por su parte es siempre obligatoria, incluso aunque el desarrollo del curso no incluya ninguna sesión de asistencia obligatoria.

Si ha obtenido una plaza y no le interesa el curso, rogamos formalice su anulación lo antes posible, para que su plaza pueda ser ocupada por otra persona. Tenga en cuenta que, si finaliza el plazo de confirmación de asistencia y no ha realizado ninguna acción, se procederá a denegar su inscripción en el curso, pero entonces su plaza no podrá ser aprovechada.

Si se encuentra en lista de espera de un curso, y se le avisa de que queda una plaza libre después del plazo de confirmación, una vez le sea concedida dicha plaza, también será obligatorio que confirme su asistencia. En este caso, se le indicará cuál es su plazo para ello (siempre antes de la fecha de inicio del curso).

CONTROL DE ASISTENCIA A LAS SESIONES

Con el fin de lograr un máximo aprovechamiento de las horas del curso al tiempo que se vela por el cumplimiento de las normas de certificación del mismo, el control de asistencia se

Información general

realizará de forma automatizada a través del curso Moodle asociado. Por ello se ruega puntualidad en la asistencia a las sesiones.

Además, para facilitar este trámite, en caso de que se trate de la asistencia a una sesión presencial en un aula sin ordenadores, se aconseja acudir a la misma con un móvil capaz de leer códigos QR (o con un portátil). Si no es posible, se ruega informar al profesorado del curso con anterioridad para acordar el modo de realizar el control sin interrumpir el desarrollo de la clase.

EVALUACIÓN DE LA FORMACIÓN

Al finalizar el desarrollo de un curso, se dará acceso a un cuestionario de evaluación del mismo, en el que también podrán hacerse sugerencias para la organización de otros cursos que puedan resultar de interés para el profesorado. Agradeceremos que lo cumplimente porque con sus indicaciones y propuestas nos ayudará a seguir mejorando la formación del profesorado de nuestra Universidad.

CERTIFICACIÓN

Los requisitos generales necesarios para la obtención del certificado de superación de un curso son:

- Asistencia a todas las sesiones obligatorias.
- Entrega y superación de las tareas que se soliciten.

En la ficha de cada curso, se indica cuáles son las sesiones del mismo (todas de asistencia obligatoria salvo que se especifique lo contrario), el tipo de tarea a desarrollar y cuándo debe entregarse. Durante el curso, bien en una de las sesiones o bien mediante el curso de Moodle, el profesorado concretará en qué consisten exactamente las tareas.

En caso de no asistencia completa a las horas de sesiones obligatorias, se podrá emitir un certificado a una persona que haya asistido, como mínimo, al 85% de dichas horas, siempre que le haya permitido realizar y entregar las tareas exigidas para el certificado según los requisitos de las mismas indicados en la ficha del curso.

Los certificados se remitirán a los estudiantes a través del correo electrónico tres semanas después de la fecha de finalización del curso. Se ruega sean descargados lo más rápidamente posible puesto que el enlace al certificado caduca.

AYUDAS

Si tiene dudas administrativas sobre los cursos (cómo solicitar cursos, cómo gestionar dichas solicitudes...) le recordamos que desde la página de [formación](#) de la web del CIFICE puede acceder a varios recursos de ayuda. Además, puede consultar a Secretaría del CIFICE por correo electrónico, por teléfono o personalmente. Tiene los datos en [Centro de referencia \(CIFICE\)](#).

Respecto a dudas relativas al desarrollo del curso, recuerde que en el curso Moodle asociado, habrá un foro *Avisos* donde se irá incluyendo toda la información relevante para los estudiantes (instrucciones sobre las tareas previas a las sesiones, por ejemplo) y otro *Consultas* donde los estudiantes podrán consultar cualquier cuestión al profesorado del curso. En caso de que se trate de una duda personal, puede enviar un mensaje al profesorado.

Información General

Programa General de Formación del Profesorado
Octubre - Diciembre 2023
Universidad Zaragoza
2023-2024

Acceso a folleto completo

Avisos ← Información de la organización y del profesorado

Datos básicos del curso ← Profesorado, horario del curso y requisitos de certificación

Consultas ← Preguntas de los estudiantes

CENTRO DE REFERENCIA (CIFICE)








Dirección	<u>Centro de Innovación, Formación e Investigación en Ciencias de la Educación</u> Universidad de Zaragoza C/ Pedro Cerbuna, 12 50009 Zaragoza
Conserjería	976761340
Secretaría	976761494
Correo electrónico	cifice@unizar.es
Dirección web	https://cifice.unizar.es/
Usuario Twitter	@CIFICEunizar
Canal YouTube	@cificeunizar

CALENDARIO

Acceso a la ficha de cada curso de este documento a partir de un círculo junto a la *fecha de inicio* del mismo. El color del círculo indica la temática principal del curso.

2023

Octubre

L	M	M	J	V	S	D
2 	3	4 	5	6	7	8
9	10	11	12	13	14	15
16  	17	18 	19	20	21	22
23  	24	25	26	27	28	29
30	31 					

Noviembre

L	M	M	J	V	S	D
		1	2  	3	4	5
6	7 	8 	9 	10	11	12
13 	14	15	16 	17 	18	19
20  	21	22	23 	24 	25	26
27 	28 	29	30 			

2023

Diciembre

L	M	M	J	V	S	D
				1	2	3
4	5	6	7	8	9	10
11	12	13	14	15	16	17

LISTADO CRONOLÓGICO ABREVIADO

Listado de cursos ordenado por *fecha de primera sesión* y con acceso a sus fichas a partir del título del curso. Salvo que se indique lo contrario, las sesiones son de asistencia obligatoria para la obtención del correspondiente certificado.

<i>Código</i>	<i>Título</i>	<i>Horario de sesiones</i>
2324P21	<u>Protocolo de Acoso de la Universidad de Zaragoza (edición 1 Zaragoza)</u>	Miércoles 4 de octubre de 16 a 20 h
2324P08	<u>Videoconferencias con Google Meet</u>	6 de octubre de 10 a 11 h y 17 de octubre de 15 a 16 h (optativas) 20 de octubre, a elegir entre 10 a 11 h o 15 a 16 h (obligatoria) Duración del curso: 2 a 20 de octubre
2324P09	<u>Espacios colaborativos en educación para Unizar: Google</u>	Viernes 27 de octubre de 10 a 11 h (optativa) Duración del curso: 16 de octubre a 5 de noviembre
2324P01	<u>El proyecto docente: diseño de la asignatura desde la guía docente</u>	Lunes 16 y 23 de octubre de 17 a 19 h
2324P10	<u>Diseño y planificación de la enseñanza online</u>	Jueves 19 y 26 de octubre de 16 a 19 h
2324P12	<u>Calendar de Google Workspace</u>	23 y 24 de octubre de 10 a 13 h
2324P11	<u>Videoconferencias con Microsoft Teams</u>	Viernes 27 de octubre de 15 a 16 y viernes 3 de noviembre de 10 a 11 h (optativas); Viernes 10 de noviembre, a elegir entre 10 a 11 h o 15 a 16 h (obligatoria) Duración del curso: 23 de octubre a 10 de noviembre
2324P13	<u>Gestión y publicación de calificaciones mediante Moodle. Aspectos Básicos</u>	Martes 31 de octubre y 7 de noviembre de 10:30 a 14:30 h
2324P18	<u>Estadística básica con R Commander</u>	Jueves 2 y 9 de noviembre de 9:30 a 12:30 h; Jueves 23 de noviembre de 9:30 a 13:30 h
2324P22	<u>II Plan de Igualdad en la Universidad de Zaragoza (edición 1 Zaragoza)</u>	Jueves 2 de noviembre de 16 a 18 h
2324P14	<u>Iniciación al uso eficiente de Microsoft Excel</u>	Martes 7, 14 y 21 de noviembre de 16:30 a 20:30 h

Listado cronológico abreviado

2324P19	<u>Recursos en línea para asesorar al estudiantado en la elaboración de trabajos escritos</u>	Miércoles 8 de noviembre de 17 a 19 h
2324P23	<u>Protocolo de Acoso de la Universidad de Zaragoza (edición 1 online)</u>	Jueves 9 y 16 de noviembre de 16:00 a 18:15 h
2324P20	<u>Gestión de conflictos</u>	13 y 14 de noviembre de 10 a 13 h
2324P24	<u>Taller: Estrategias para incluir los Objetivos de Desarrollo Sostenible (ODS) en la docencia universitaria (edición online)</u>	Jueves 16 de noviembre de 9:30 a 12:30 h
2324P02	<u>Sello 1+5 UNIZAR de competencias transversales: trabajo en equipo</u>	Viernes 17 de noviembre de 9:30 a 14:30 h
2324P15	<u>La Tarea como actividad de Moodle</u>	24 de noviembre de 12 a 13 h y 29 de noviembre de 16 a 17 h (optativas) Duración del curso: 20 de noviembre a 3 de diciembre.
2324P16	<u>Formularios de Google Workspace</u>	20 y 21 de noviembre de 10 a 14 h
2324P03	<u>Sello 1+5 UNIZAR de competencias transversales: democracia y sostenibilidad</u>	Jueves 23 noviembre de 15:30 a 20:30 h
2324P25	<u>Perspectiva de género y lenguaje inclusivo para la práctica académica</u>	Viernes 24 de noviembre de 9:30 a 11:30 h
2324P04	<u>Las píldoras formativas como recurso docente: elaboración, publicación y aspectos legales (edición Teruel)</u>	Lunes 27 de noviembre de 11 a 14 h
2324P05	<u>Las píldoras formativas como recurso docente: elaboración, publicación y aspectos legales (edición Huesca)</u>	Martes 28 de noviembre de 9 a 12 h
2324P06	<u>Sello 1+5 UNIZAR de competencias transversales: innovación y creatividad</u>	Jueves 30 noviembre de 15:30 a 20:30 h
2324P17	<u>Gestión y publicación de calificaciones mediante Moodle. Aspectos Adicionales</u>	12 y 13 de diciembre de 16:30 a 18:30 h
2324P07	<u>Claves para hablar en público con éxito</u>	14 y 15 de diciembre de 10 a 14 h
2324P26	<u>II Plan de Igualdad en la Universidad de Zaragoza (edición 1 online)</u>	Jueves 14 de diciembre de 16 a 18:15 h

01

EL PROYECTO DOCENTE: DISEÑO DE LA ASIGNATURA DESDE LA GUÍA DOCENTE

PROFESORADO

José Luis Bernal Agudo

Universidad de Zaragoza

OBJETIVOS

- Comprender el sentido de un proyecto docente como enfoque personal
- Elaborar el esquema/ideas clave del proyecto docente propio
- Comprender cada una de las fases del diseño de la/s asignatura/s, disponiendo de las referencias necesarias para su concreción
- Conocer propuestas innovadoras en la metodología y evaluación

REQUISITOS

Formar parte de la plantilla de PDI de la Universidad de Zaragoza o de alguno de sus centros adscritos.

CONTENIDOS

Módulo 1. El proyecto docente como propuesta personal en la universidad del siglo XXI

- La universidad en el siglo XXI.
- El profesor universitario y perfil de sus tareas.
- Procesos de enseñanza- aprendizaje en la universidad

Módulo 2. Estructura de un proyecto docente: sus elementos

- Justificación del proyecto docente.
- Marco académico e institucional.
- Diseño curricular (materia/s...)
- Bibliografía: referencias...

Módulo 3. Propuestas innovadoras en la metodología y evaluación

- Aprendizaje Basado en Problemas, Aprendizaje Basado en Proyectos, Aprendizaje Basado en Retos, STEAM, Flipped Classroom, Ludificación, Mentimeter, Coevaluación...

METODOLOGÍA



Asistencia en aula: 4 horas

Expositiva desde supuestos/reflexiones individuales/grupales.

Se tiene en cuenta la propia práctica de los participantes para analizar y profundizar sobre aquellos aspectos más relevantes en la planificación de los procesos de enseñanza-aprendizaje.

Es importante contar con la Guía Docente de la materia desde la que se pretende hacer el Proyecto Docente

CERTIFICACIÓN

Para obtener la certificación de superación de este curso es necesario:

- Asistencia completa a todas las sesiones
- Realizar y superar una actividad que se propondrá, desarrollará y entregará en las sesiones

DATOS DEL CURSO

Duración total	4 horas
Fechas	Del 16 al 23 de octubre de 2023
Horario de sesiones	Lunes 16 y 23 de octubre de 17 a 19 h
Lugar	CIFICE - Aula 4
Número de plazas	40
Solicitud	Profesorado de la UZ: <i>Formación PDI</i> en eGestión del empleado Otro caso: Seleccionar enlace en Solicitud de acceso

Plazo de confirmación de asistencia Antes del inicio del curso, todas aquellas personas que tengan concedida una plaza deberán confirmar su asistencia al mismo desde Moodle

<https://moodle.unizar.es>

en estas fechas:

del 2 al 4 de octubre

Pasado este plazo, se dará de baja a todas las personas que no hayan confirmado su asistencia.

Fecha límite de

4 de octubre

anulación

Profesorado de la UZ: *Formación PDI* en [eGestión del empleado](#)

Otro caso: envío de motivos a cifice@unizar.es

02

SELLO 1+5 UNIZAR DE COMPETENCIAS TRASVERSALES: TRABAJO EN EQUIPO

COORDINA CICLO SELLO 1+5

Raquel Ortega Lapiedra, Directora de Secretariado de Estudios de Grado (vicerrectorado de Política Académica)

Universidad de Zaragoza

PROFESORADO

Raquel Ortega Lapiedra, Directora de Secretariado de Estudios de Grado (vicerrectorado de Política Académica)

Pedro José Ramos Villagrasa, Profesor Titular de Psicología Social

María Zúñiga Antón, Directora de Secretariado de Posgrado y Doctorado (Vicerrectorado de Política Académica)

Universidad de Zaragoza

TUTORAS

Nuria Domeque Claver (Campus Huesca)

Ana López Torres (Campus Teruel)

OBJETIVOS

- Explicar el sello 1+5 UNIZAR y su importancia en el contexto del RD822/2021, de 28 de septiembre, por el que se establece la organización de las enseñanzas universitarias y del procedimiento de aseguramiento de su calidad.
- Informar de los resultados de aprendizaje específicos para su incorporación en las titulaciones oficiales de grado y máster y su adecuación al nivel MECES 2 y 3.
- Ofrecer las pautas metodológicas y de evaluación para la implementación de las competencias transversales en las asignaturas punto control de las titulaciones oficiales.
- Presentar la competencia transversal «Trabajo en Equipo» a la comunidad universitaria como competencia fundamental de egreso en la universidad para:
 - o Capacitar para colaborar activamente con un grupo de personas para lograr una meta común sumando los diferentes talentos.

Sello 1+5 UNIZAR de competencias transversales: trabajo en equipo

- Capacitar para comprender cómo las características individuales y grupales influyen en los resultados del equipo, así como las formas en que un equipo de trabajo resulta más eficiente (establecimiento de roles, reglas de funcionamiento, etc.)
- Capacitar para comprender el modo en que se relacionan las personas que componen el equipo, permitiendo desplegar estrategias efectivas que prevengan la aparición de conflictos o resolver estos mediante la asertividad y la resolución de problemas interpersonales (negociación, mediación).
- Capacitar para la implementación de la competencia «Trabajo en Equipo» en el contexto de las titulaciones de grado y master.

REQUISITOS

Formar parte de la plantilla de PDI de la Universidad de Zaragoza o de alguno de sus centros adscritos.

Las plazas del curso se adjudicarán de manera preferente a aquellas personas que estén interesadas en asumir la coordinación de asignaturas punto control de la competencia transversal «Trabajo en Equipo» en las futuras titulaciones de grado y máster.

CONTENIDOS

Raquel Ortega y María Zúñiga

Módulo 1. El sello 1+5 UNIZAR (60 min)

- Bienvenida institucional y presentación
- Explicación del Sello 1+5 UNIZAR y sus implicaciones

Pedro J. Ramos

Módulo 2. De grupos a equipos (40 min)

- Concepto de grupo. Concepto de equipo. Concepto de trabajo en equipo.
- Ventajas y desventajas del trabajo en equipo.
- Cuándo crear equipos de trabajo.
- Eficacia de los equipos de trabajo.

Módulo 3. Características de los equipos de trabajo (40 min)

- Características personales que influyen en el trabajo en equipo.
- Características de los equipos que influyen en su eficacia.
- Características contextuales que influyen en el comportamiento del equipo.

Módulo 4. El equipo en la práctica (100 min)

- El equipo en funcionamiento.
- Herramientas para optimizar el funcionamiento del equipo.
- La persona en el equipo: asertividad y gestión de conflictos

Módulo 5. El trabajo en equipo en la docencia universitaria (60 min)

- Promoviendo el trabajo en equipo a través de nuestras asignaturas.
- Evaluando el trabajo en equipo en nuestro estudiantado.
- Ejemplos prácticos.

METODOLOGÍA



Asistencia en aula: 5 horas

Este curso se desarrolla en la modalidad de curso híbrido tutorizado. El **alumnado** del curso **asistirá** al curso distribuido en tres aulas, **según la ciudad donde se ubica el centro de la Universidad de Zaragoza en el que figura adscrito**. En un aula se encontrará el profesorado del curso y en las otras dos una tutora que se encargará de gestionar la videoconferencia y actuará de intermediaria en la comunicación entre profesorado y estudiantes.

En cuanto al contenido del curso, se estructura en módulos presenciales basados en exposiciones orales y tareas. Las personas inscritas en el mismo deberán realizar diversas tareas individuales y en grupo.

CERTIFICACIÓN

Para obtener la certificación de superación de este curso es necesario:

- Asistencia completa a todos los módulos.
- Realizar y superar un cuestionario sobre la implementación, en una asignatura concreta, de la competencia transversal trabajada en este curso.

Las personas que por causa justificada no hayan podido completar la actividad práctica en el aula tendrán como fecha límite de entrega de la tarea el 19 de noviembre.

DATOS DEL CURSO	
Duración total	5 horas
Fechas	Del 17 al 19 de noviembre de 2023
Horario de sesiones	Viernes 17 de noviembre, de 9:30 a 14:30 h
Lugar	<p>Profesorado de Zaragoza: CIFICE - Aula 4</p> <p>Profesorado de Huesca: Facultad de Empresa y Gestión Pública - Aula 14</p> <p>Profesorado de Teruel: Facultad de Ciencias Sociales y Humanas (Edificio Bellas Artes) - Sala de Proyecciones</p>
Número de plazas	<p>Zaragoza: 30</p> <p>Huesca: 15</p> <p>Teruel: 15</p>
Solicitud	<p>Profesorado de la UZ: <i>Formación PDI</i> en eGestión del empleado</p> <p>Otro caso: Seleccionar enlace en Solicitud de acceso</p>
Plazo de confirmación de asistencia	<p>Antes del inicio del curso, todas aquellas personas que tengan concedida una plaza deberán confirmar su asistencia al mismo desde Moodle</p> <p>https://moodle.unizar.es</p> <p>en estas fechas:</p> <p>del 7 al 9 de noviembre</p> <p>Pasado este plazo, se dará de baja a todas las personas que no hayan confirmado su asistencia.</p>
Fecha límite de anulación	<p>9 de noviembre</p> <p>Profesorado de la UZ: <i>Formación PDI</i> en eGestión del empleado</p> <p>Otro caso: envío de motivos a cifice@unizar.es</p>

03

SELLO 1+5 UNIZAR DE COMPETENCIAS TRASVERSALES: DEMOCRACIA Y SOSTENIBILIDAD

COORDINA CICLO SELLO 1+5

Raquel Ortega Lapiedra, Directora de Secretariado de Estudios de Grado (vicerrectorado de Política Académica)

Universidad de Zaragoza

PROFESORADO

Enrique Cebrián Zazurca, Profesor Titular de Derecho Constitucional y Director de la Cátedra de Gobierno Abierto e Innovación Democrática

Paloma Ibarra Benlloch, Directora de Secretariado de Sostenibilidad y Agenda 2030 (Vicerrectorado de Planificación, Sostenibilidad e Infraestructura)

Fernando Latorre Dena, Director de Secretariado del Área de Accesibilidad y Diversidad (Vicerrectorado de Estudiantes y Empleo) y Técnico Responsable de la Oficina Universitaria Atención a la Diversidad

Raquel Ortega Lapiedra, Directora de Secretariado de Estudios de Grado (vicerrectorado de Política Académica)

María Zúñiga Antón, Directora de Secretariado de Posgrado y Doctorado (Vicerrectorado Política Académica)

Universidad de Zaragoza

TUTORAS

Nuria Domeque Claver (Campus Huesca)

Ginesa Ana López Crespo (Campus Teruel)

OBJETIVOS

- Explicar el sello 1+5 UNIZAR y su importancia en el contexto del RD822/2021, de 28 de septiembre, por el que se establece la organización de las enseñanzas universitarias y del procedimiento de aseguramiento de su calidad.
- Informar de los resultados de aprendizaje específicos para su incorporación en las titulaciones oficiales de grado y máster y su adecuación al nivel MECES 2 y 3.

Sello 1+5 UNIZAR de competencias transversales: democracia y sostenibilidad

- Ofrecer las pautas metodológicas y de evaluación para la implementación de las competencias transversales en las asignaturas punto control de las titulaciones oficiales.
- Presentar la competencia transversal «Democracia y Sostenibilidad» a la comunidad universitaria como competencia fundamental de egreso en la universidad para:
 - o Fomentar el respeto a los derechos humanos y derechos fundamentales, a la libertad de pensamiento y de cátedra, a la diversidad, a la equidad, a la cultura de la paz y de la participación y a los principios de igualdad de trato y no discriminación por ninguna razón y a la accesibilidad universal.
 - o Dar una visión sistémica del funcionamiento de nuestra sociedad, en concreto del sistema democrático y de los derechos fundamentales en los que se basa.
 - o Capacitar para estudiar problemas complejos desde diferentes perspectivas, para así anticipar posibles escenarios de futuro relacionados con algún problema de sostenibilidad y ser capaces de diseñar y/o implementar acciones que estratégicas encaminadas a su solución.
- Capacitar para la implementación de la competencia «Democracia y Sostenibilidad» en el contexto de las titulaciones de grado y master.

REQUISITOS

Formar parte de la plantilla de PDI de la Universidad de Zaragoza o de alguno de sus centros adscritos.

Las plazas del curso se adjudicarán de manera preferente a aquellas personas que estén interesadas en asumir la coordinación de asignaturas punto control de la competencia transversal «Democracia y Sostenibilidad» en las futuras titulaciones de grado y máster.

CONTENIDOS

Módulo 1. El sello 1+5 UNIZAR (60 min)

Raquel Ortega y María Zúñiga

- Bienvenida institucional y presentación
- Explicación del Sello 1+5 UNIZAR y sus implicaciones

Módulo 2. Valores democráticos (75 min)

Enrique Cebrián

- Exposición y desarrollo de los valores democráticos establecidos en la Constitución española y el Estatuto de Autonomía de Aragón

- Debate y ejemplos prácticos en los que tales valores son susceptibles de aplicarse en el aula

Módulo 3. Diversidad (75 min)

Fernando Latorre

- Trabajar la diversidad con sus diferentes conceptos
- Diseño Universidad de Aprendizaje
- Ejemplos prácticos aplicados

Módulo 4. Sostenibilidad (90 min)

Paloma Ibarra

- Comprensión de la competencia transversal y compleja de Sostenibilidad y de las sub-competencias: Enfoque holístico, anticipación y estrategia
- Pautas para diseñar actividades con el objetivo de adquirir la competencia de sostenibilidad
- Pautas para evaluar la adquisición de la competencia Sostenibilidad
- Ejemplos prácticos de aplicación a asignaturas

METODOLOGÍA



Asistencia en aula: 5 horas

Este curso se desarrolla en la modalidad de curso híbrido tutorizado. El **alumnado** del curso **asistirá** al curso distribuido en tres aulas, **según la ciudad donde se ubica el centro de la Universidad de Zaragoza en el que figura adscrito**. En un aula se encontrará el profesorado del curso y en las otras dos una tutora que se encargará de gestionar la videoconferencia y actuará de intermediaria en la comunicación entre profesorado y estudiantes.

En cuanto al contenido del curso, se estructura en módulos presenciales basados en exposiciones orales y tareas. Las personas inscritas en el mismo deberán realizar diversas tareas individuales y en grupo.

CERTIFICACIÓN

Para obtener la certificación de superación de este curso es necesario:

- Asistencia completa a todos los módulos.
- Realizar y superar un cuestionario sobre la implementación, en una asignatura concreta, de la competencia transversal trabajada en este curso.

Las personas que por causa justificada no hayan podido completar la actividad práctica en el aula tendrán como fecha límite de entrega de la tarea el 25 de noviembre.

DATOS DEL CURSO

Duración total	5 horas
Fechas	Del 23 al 25 de noviembre de 2023
Horario de sesiones	Jueves 23 de noviembre, de 15:30 a 20:30 h
Lugar	<p>Profesorado de Zaragoza: CIFICE - Aula 4</p> <p>Profesorado de Huesca: Facultad de Empresa y Gestión Pública - Aula 14</p> <p>Profesorado de Teruel: Facultad de Ciencias Sociales y Humanas (Edificio Bellas Artes) - Sala de Proyecciones</p>
Número de plazas	<p>Zaragoza: 30</p> <p>Huesca: 15</p> <p>Teruel: 15</p>
Solicitud	<p>Profesorado de la UZ: <i>Formación PDI</i> en eGestión del empleado</p> <p>Otro caso: Seleccionar enlace en Solicitud de acceso</p>

Plazo de confirmación de asistencia Antes del inicio del curso, todas aquellas personas que tengan concedida una plaza deberán confirmar su asistencia al mismo desde Moodle

<https://moodle.unizar.es>

en estas fechas:

del 13 al 15 de noviembre

Pasado este plazo, se dará de baja a todas las personas que no hayan confirmado su asistencia.

Fecha límite de anulación 15 de noviembre

Profesorado de la UZ: *Formación PDI* en [eGestión del empleado](#)

Otro caso: envío de motivos a cifice@unizar.es

04

LAS PÍLDORAS FORMATIVAS COMO RECURSO DOCENTE: ELABORACIÓN, PUBLICACIÓN Y ASPECTOS LEGALES (EDICIÓN TERUEL)

COORDINA

María Gállego Lanau

Universidad de Zaragoza

PROFESORADO

María Gállego Lanau

Loreto Carmen Mate Satué

Universidad de Zaragoza

OBJETIVOS

Las píldoras formativas en YouTube, elaboradas por profesores y estudiantes, se han articulado como un instrumento útil para la implementación de metodologías activas como la clase invertida. Además, fomenta el aprendizaje autónomo de los estudiantes y, con ello, el desarrollo de competencias transversales. No obstante, la difusión de vídeos docentes en una plataforma de alcance general como es Youtube, requiere la observancia por parte de su autor, de la normativa sobre propiedad intelectual y protección de derechos de la personalidad. El curso pretende poner de relieve, con un enfoque práctico, las cuestiones que el profesorado como autor y/o como supervisor de estas píldoras formativas, debe atender.

REQUISITOS

Formar parte de la plantilla de PDI de la Universidad de Zaragoza o de alguno de sus centros adscritos.

CONTENIDOS

- El concepto de píldoras formativas y su aplicación en la clase invertida.
- Los medios de difusión de las píldoras formativas: Moodle, Youtube y otras redes sociales. Ventajas e inconvenientes.
- Cómo crear un canal de YouTube para la difusión de píldoras formativas.

- La normativa aplicable a las píldoras formativas: los derechos a la propiedad intelectual y protección de los derechos de la personalidad en la creación de vídeos formativos.
- El impacto de las píldoras docentes en el desarrollo de competencias y en los resultados de aprendizaje.

METODOLOGÍA



Asistencia en aula: 3 horas

Exposición en la sesión teórica de los contenidos del curso por parte del profesorado. Se utilizará un curso en la plataforma Moodle para compartir los materiales docentes.

Para finalizar el curso el estudiante deberá cumplimentar un breve cuestionario habilitado en la plataforma Moodle, que estará disponible hasta 24 horas después del cierre de la sesión.

CERTIFICACIÓN

Para obtener la certificación de superación de este curso es necesario:

- Asistencia completa a todas las sesiones
- Cumplimentación de un breve cuestionario habilitado en la plataforma Moodle.

El cuestionario se habilitará como cierre de la sesión y permanecerá abierto hasta 24 horas después de la finalización de la sesión. Con posterioridad, no podrá cumplimentarse la evidencia.

DATOS DEL CURSO

Duración total	3 horas
Fechas	27 de noviembre de 2023
Horario de sesiones	27 de noviembre de 11 a 14 h
Lugar	Facultad de Ciencias Sociales y Humanas de Teruel - Edificio Bellas Artes - <u>Sala de Proyecciones</u>

Número de plazas	35
Solicitud	Profesorado de la UZ: <i>Formación PDI</i> en eGestión del empleado Otro caso: Seleccionar enlace en Solicitud de acceso
Plazo de confirmación de asistencia	Antes del inicio del curso, todas aquellas personas que tengan concedida una plaza deberán confirmar su asistencia al mismo desde Moodle https://moodle.unizar.es en estas fechas: del 15 al 19 de noviembre Pasado este plazo, se dará de baja a todas las personas que no hayan confirmado su asistencia.
Fecha límite de anulación	19 de noviembre Profesorado de la UZ: <i>Formación PDI</i> en eGestión del empleado Otro caso: envío de motivos a cifice@unizar.es

05

LAS PÍLDORAS FORMATIVAS COMO RECURSO DOCENTE: ELABORACIÓN, PUBLICACIÓN Y ASPECTOS LEGALES (EDICIÓN HUESCA)

COORDINA

Loreto Carmen Mate Satué

Universidad de Zaragoza

PROFESORADO

María Gállego Lanau

Loreto Carmen Mate Satué

Universidad de Zaragoza

OBJETIVOS

Las píldoras formativas en YouTube, elaboradas por profesores y estudiantes, se han articulado como un instrumento útil para la implementación de metodologías activas como la clase invertida. Además, fomenta el aprendizaje autónomo de los estudiantes y, con ello, el desarrollo de competencias transversales. No obstante, la difusión de vídeos docentes en una plataforma de alcance general como es Youtube, requiere la observancia por parte de su autor, de la normativa sobre propiedad intelectual y protección de derechos de la personalidad. El curso pretende poner de relieve, con un enfoque práctico, las cuestiones que el profesorado como autor y/o como supervisor de estas píldoras formativas, debe atender.

REQUISITOS

Formar parte de la plantilla de PDI de la Universidad de Zaragoza o de alguno de sus centros adscritos.

CONTENIDOS

- El concepto de píldoras formativas y su aplicación en la clase invertida.
- Los medios de difusión de las píldoras formativas: Moodle, Youtube y otras redes sociales. Ventajas e inconvenientes.
- Cómo crear un canal de YouTube para la difusión de píldoras formativas.

- La normativa aplicable a las píldoras formativas: los derechos a la propiedad intelectual y protección de los derechos de la personalidad en la creación de vídeos formativos.
- El impacto de las píldoras docentes en el desarrollo de competencias y en los resultados de aprendizaje.

METODOLOGÍA



Asistencia en aula: 3 horas

Exposición en la sesión teórica de los contenidos del curso por parte del profesorado. Se utilizará un curso en la plataforma Moodle para compartir los materiales docentes.

Para finalizar el curso el estudiante deberá cumplimentar un breve cuestionario habilitado en la plataforma Moodle, que estará disponible hasta 24 horas después del cierre de la sesión.

CERTIFICACIÓN

Para obtener la certificación de superación de este curso es necesario:

- Asistencia completa a todas las sesiones.
- Cumplimentación de un breve cuestionario habilitado en la plataforma Moodle.

El cuestionario se habilitará como cierre de la sesión y permanecerá abierto hasta 24 horas después de la finalización de la sesión. Con posterioridad, no podrá cumplimentarse la evidencia.

DATOS DEL CURSO

Duración total	3 horas
Fechas	28 de noviembre de 2023
Horario de sesiones	28 de noviembre de 9 a 12 h
Lugar	Vicerrectorado del Campus de Huesca - Sala de Conferencias
Número de plazas	35

Solicitud Profesorado de la UZ: *Formación PDI* en [eGestión del empleado](#)
Otro caso: Seleccionar enlace en [Solicitud de acceso](#)

Plazo de confirmación de asistencia Antes del inicio del curso, todas aquellas personas que tengan concedida una plaza deberán confirmar su asistencia al mismo desde Moodle

<https://moodle.unizar.es>

en estas fechas:

del 16 al 20 de noviembre

Pasado este plazo, se dará de baja a todas las personas que no hayan confirmado su asistencia.

Fecha límite de 20 de noviembre

anulación Profesorado de la UZ: *Formación PDI* en [eGestión del empleado](#)

Otro caso: envío de motivos a cifice@unizar.es

06

SELLO 1+5 UNIZAR DE COMPETENCIAS TRASVERSALES: INNOVACIÓN Y CREATIVIDAD

COORDINA CICLO SELLO 1+5

Raquel Ortega Lapiedra, Directora de Secretariado de Estudios de Grado (vicerrectorado de Política Académica)

Universidad de Zaragoza

PROFESORADO

Ignacio Martínez Ruiz, Profesor Titular de Ingeniería Telemática

Raquel Ortega Lapiedra, Directora de Secretariado de Estudios de Grado (vicerrectorado de Política Académica)

María Zúñiga Antón, Directora de Secretariado de Posgrado y Doctorado (Vicerrectorado Política Académica)

Universidad de Zaragoza

TUTORAS

Nuria Domeque Claver (Campus Huesca)

Ginesa Ana López Crespo (Campus Teruel)

OBJETIVOS

- Explicar el sello 1+5 UNIZAR y su importancia en el contexto del RD822/2021, de 28 de septiembre, por el que se establece la organización de las enseñanzas universitarias y del procedimiento de aseguramiento de su calidad.
- Informar de los resultados de aprendizaje específicos para su incorporación en las titulaciones oficiales de grado y máster y su adecuación al nivel MECES 2 y 3.
- Ofrecer las pautas metodológicas y de evaluación para la implementación de las competencias transversales en las asignaturas punto control de las titulaciones oficiales.
- Presentar la competencia transversal «Innovación y Creatividad» a la comunidad universitaria como competencia fundamental de egreso en la universidad para:
 - o Capacitar para plantear, diseñar, realizar y evaluar actividades, proyectos y estrategias con iniciativa diferenciadora, original e innovadora utilizando creatividad y curiosidad para aportar valor con actitud emprendedora.

Sello 1+5 UNIZAR de competencias transversales: innovación y creatividad

- Dar respuesta satisfactoria a las necesidades personales, organizativas y sociales, modificando procesos y/o resultados para generar nuevo valor.
- Capacitar tanto para pensar de otro modo que lleve a aportar distintas perspectivas (creatividad) como para comprometer determinados recursos por iniciativa propia, con el fin de explorar una oportunidad, asumiendo el riesgo que esto comporta (emprendimiento).
- Capacitar para la gestión del cambio, mejora de procesos, enriquecimiento de ideas, aportación de valor... con un plan de acción
- Capacitar para la implementación de la competencia «Innovación y Creatividad» en el contexto de las titulaciones de grado y master.

REQUISITOS

Formar parte de la plantilla de PDI de la Universidad de Zaragoza o de alguno de sus centros adscritos.

Las plazas del curso se adjudicarán de manera preferente a aquellas personas que estén interesadas en asumir la coordinación de asignaturas punto control de la competencia transversal «Innovación y Creatividad» en las futuras titulaciones de grado y máster.

CONTENIDOS

Raquel Ortega y María Zúñiga

Módulo 1. El sello 1+5 UNIZAR (60 min)

- Bienvenida institucional y presentación
- Explicación del Sello 1+5 UNIZAR y sus implicaciones

Ignacio Martínez

Módulo 2. Enfocando las ideas (60 min)

- Aprender a entender la innovación y la creatividad como un cambio constante.
- Técnicas 3-6-5. Dinámica Brain-Writing.
- Ejemplo práctico para desarrollar estrategias de impacto.

Módulo 3. Enfocando las ideas (60 min)

- Trabajar los elementos diferenciales de la innovación y la creatividad.
- Técnicas Why-How-What. Dinámica de los sombreros de colores.
- Ejemplo práctico aplicado a análisis FODA, métricas KPI, público objetivo (target), etc.

Módulo 4. Conectando los puntos (60 min)

- Desarrollar acciones concretas basadas en la innovación y la creatividad
- Técnicas Story-Board y mapas mentales. Dinámicas de ideación disruptiva
- Ejemplos prácticos para simplificar conceptos y servir de referencia didáctica.

Módulo 5. Conectando los puntos (60 min)

- Descubrir los «intangibles» de la innovación y la creatividad que aportan valor añadido
- Técnicas no verbales. Dinámica para estructurar las ideas
- Ejemplos prácticos para «aprender haciendo».

METODOLOGÍA



Asistencia en aula: 5 horas

Este curso se desarrolla en la modalidad de curso híbrido tutorizado. El **alumnado** del curso **asistirá** al curso distribuido en tres aulas, **según la ciudad donde se ubica el centro de la Universidad de Zaragoza en el que figura adscrito**. En un aula se encontrará el profesorado del curso y en las otras dos una tutora que se encargará de gestionar la videoconferencia y actuará de intermediaria en la comunicación entre profesorado y estudiantes.

En cuanto al contenido del curso, se estructura en módulos presenciales basados en exposiciones orales y tareas. Las personas inscritas en el mismo deberán realizar diversas tareas individuales y en grupo.

CERTIFICACIÓN

Para obtener la certificación de superación de este curso es necesario:

- Asistencia completa a todos los módulos.
- Realizar y superar un cuestionario sobre la implementación, en una asignatura concreta, de la competencia transversal trabajada en este curso.

Las personas que por causa justificada no hayan podido completar la actividad práctica en el aula tendrán como fecha límite de entrega de la tarea el 2 de diciembre.

DATOS DEL CURSO	
Duración total	5 horas
Fechas	Del 30 de noviembre al 2 de diciembre de 2023
Horario de sesiones	Jueves 30 de noviembre, de 15:30 a 20:30 h
Lugar	<p>Profesorado de Zaragoza: CIFICE - Aula 4</p> <p>Profesorado de Huesca: Facultad de Empresa y Gestión Pública - Aula 14</p> <p>Profesorado de Teruel: Facultad de Ciencias Sociales y Humanas (Edificio Bellas Artes) - Sala de Proyecciones</p>
Número de plazas	<p>Zaragoza: 30</p> <p>Huesca: 15</p> <p>Teruel: 15</p>
Solicitud	<p>Profesorado de la UZ: <i>Formación PDI</i> en eGestión del empleado</p> <p>Otro caso: Seleccionar enlace en Solicitud de acceso</p>
Plazo de confirmación de asistencia	<p>Antes del inicio del curso, todas aquellas personas que tengan concedida una plaza deberán confirmar su asistencia al mismo desde Moodle</p> <p>https://moodle.unizar.es</p> <p>en estas fechas:</p> <p>del 20 al 22 de noviembre</p> <p>Pasado este plazo, se dará de baja a todas las personas que no hayan confirmado su asistencia.</p>
Fecha límite de anulación	<p>22 de noviembre</p> <p>Profesorado de la UZ: <i>Formación PDI</i> en eGestión del empleado</p> <p>Otro caso: envío de motivos a cifice@unizar.es</p>

07

CLAVES PARA HABLAR EN PÚBLICO CON ÉXITO

PROFESORADO

Ana Rodríguez Martínez

Universidad de Zaragoza

OBJETIVOS

- Identificar los factores que condicionan el éxito para hablar en público
- Trabajar la identidad como comunicadores/as
- Conocer estructuras exitosas para hablar en público
- Aplicar los aprendizajes teóricos a la práctica

REQUISITOS

Formar parte de la plantilla de PDI de la Universidad de Zaragoza o de alguno de sus centros adscritos.

CONTENIDOS

Módulo 1. Introducción (1h)

- Introducción a la sesión desde una perspectiva teórico-práctica
- Llevar a la consciencia nuestro estilo comunicativo cuando hablamos en público

Módulo 2. Identidad comunicativa para hablar en público (3h)

- Identificar las fortalezas y áreas de mejora para hablar en público
- Desarrollo de la «triple V»

Módulo 3. Estructuras de éxito para hablar en público (2h)

- Trabajar estructuras exitosas para realizar intervenciones en público

Módulo 4. Aplicación de aprendizajes a la práctica (2h)

- Realizar intervenciones en público para poner en práctica los aprendizajes teóricos

METODOLOGÍA



Asistencia en aula: 8 horas

Se realizarán intervenciones teórico-prácticas y será obligatoria la participación en las actividades propuestas.

CERTIFICACIÓN

Para obtener la certificación de superación de este curso es necesario:

- Asistencia completa a todas las sesiones
- Participar adecuadamente en todas las actividades que se propongan durante las sesiones

Las personas que, por causa justificada, no hayan podido completar la actividad práctica en el aula tendrán como fecha límite de entrega de la tarea el 18 de diciembre.

DATOS DEL CURSO

Duración total	8 horas
Fechas	Del 14 al 18 de diciembre 2023
Horario de sesiones	14 y 15 de diciembre de 10:00 h a 14:00 h
Lugar	CIFICE - Aula 6
Número de plazas	24
Solicitud	Profesorado de la UZ: <i>Formación PDI</i> en eGestión del empleado Otro caso: Seleccionar enlace en Solicitud de acceso

Plazo de confirmación de asistencia Antes del inicio del curso, todas aquellas personas que tengan concedida una plaza deberán confirmar su asistencia al mismo desde Moodle

<https://moodle.unizar.es>

en estas fechas:

del 29 de noviembre al 3 de diciembre

Pasado este plazo, se dará de baja a todas las personas que no hayan confirmado su asistencia.

Fecha límite de anulación 3 de diciembre

Profesorado de la UZ: *Formación PDI* en [eGestión del empleado](#)

Otro caso: envío de motivos a cifice@unizar.es

COORDINA

Lorena Fuentes Broto

Universidad de Zaragoza

PROFESORADO

Antonio Bono Nuez**Lorena Fuentes Broto**

Universidad de Zaragoza

OBJETIVOS

La videoconferencia permite una comunicación síncrona permitiendo la inclusión de presentaciones, documentos, videos o aclaraciones sobre pizarra que apoyan la explicación con interacción continua entre los participantes. Es un recurso versátil y de fácil manejo que se puede utilizar en la formación a distancia, como complemento a la formación presencial, en tutorías a distancia o reuniones de grupos en tiempo real y sin que nadie tenga que desplazarse. Por ello, en los tiempos actuales, es imprescindible ofrecer formación en esta temática a todo el profesorado de la UZ para que pueda utilizar las herramientas de videoconferencia adecuadas a sus necesidades.

Google Meet es una aplicación de Google Workspace a la que todo miembro de la comunidad de la Universidad de Zaragoza tiene acceso tras un registro inicial. Con la licencia actual de la Universidad de Zaragoza, permite reuniones de hasta 250 participantes, sesiones de preguntas y respuestas interactivas, encuestas, grupos de trabajo, registro de asistencia, grabaciones y compartir el audio de las pestañas del navegador (YouTube, etc.), pero no del audio del ordenador (PowerPoint con audio).

Al finalizar el curso los participantes serán capaces de: conocer el funcionamiento del sistema de videoconferencia Google Meet, adquirir las destrezas técnicas necesarias para su utilización, conocer y trabajar las estrategias didácticas más utilizadas para las clases a través de videoconferencia.

REQUISITOS

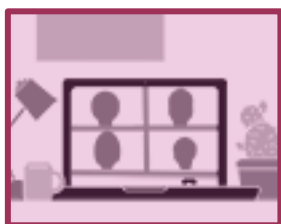
Formar parte de la plantilla de PDI de la Universidad de Zaragoza o de alguno de sus centros adscritos.

Asimismo, puede solicitar este curso quien forme parte de la plantilla de PTGAS de la Universidad de Zaragoza.

CONTENIDOS

- Análisis de los actuales programas de videoconferencia
- Iniciar sesión en Google Workspace con cuentas @unizar.es
- Iniciar, programar e invitar participantes a la videoconferencia con Google Meet
- Grabación de la videoconferencia en Google Meet y protección de datos
- Compartir pantalla, presentar documentos y utilizar pizarra online con Google Meet
- Ajustes del participante y/o del organizador en la videoconferencia con Google Meet
- Herramientas avanzadas de Google Meet: sesiones de preguntas y respuestas interactivas, encuestas, grupos de trabajo y registro de asistencia.

METODOLOGÍA



Asistencia a videoconferencia: 1 hora

Posibilidad de elegir entre dos horarios



Trabajo autónomo: 3 horas

Posibilidad de consulta en videoconferencia programada

Se incluirán videos cortos a modo de píldoras de aprendizaje sobre cada tema, junto con cuestionarios de autoevaluación. Los participantes deberán realizar una actividad final por grupos de la que deberán dejar evidencias donde muestren sus capacidades para aplicar lo aprendido. El primer día del curso cada participante podrá elegir la franja horaria para realizar la actividad final y así se conformarán los grupos de trabajo para dicha actividad.

El profesorado atenderá consultas generales y dudas sobre los materiales y para la realización de la actividad final, mediante sesiones online síncronas, de asistencia voluntaria.

Se utilizará un curso ADD/Moodle para compartir los materiales docentes, así como los enlaces a las sesiones síncronas y la actividad final.

CERTIFICACIÓN

Para obtener la certificación de superación de este curso es necesario:

- Visualizar los videos explicativos.
- Aprobar los cuestionarios de autoevaluación en el plazo establecido.
- Superar una actividad final por grupos lo que implica la asistencia a una sesión síncrona de 1 hora.

Actividad final obligatoria: 20 de octubre de 10 a 11 h. o bien de 15 a 16 h. (obligatoria una de las dos)

DATOS DEL CURSO

Duración total	4 horas
Fechas	Del 2 de octubre al 20 de octubre de 2023
Horario de sesiones	6 de octubre de 10 a 11 horas (opcional) 17 de octubre de 15 a 16 horas (opcional) 20 de octubre de 10 a 11 h. o bien de 15 a 16 h. (obligatoria una de las dos)
Lugar	Videoconferencia
Número de plazas	50
Solicitud	Profesorado de la UZ: <i>Formación PDI</i> en eGestión del empleado Otro caso: Seleccionar enlace en Solicitud de acceso
Plazo de confirmación de asistencia	Antes del inicio del curso, todas aquellas personas que tengan concedida una plaza deberán confirmar su asistencia al mismo desde Moodle https://moodle.unizar.es en estas fechas: del 20 al 24 de septiembre Pasado este plazo, se dará de baja a todas las personas que no hayan confirmado su asistencia.

Fecha límite de anulación	24 de septiembre Profesorado de la UZ: <i>Formación PDI</i> en <u>eGestión del empleado</u> Otro caso: envío de motivos a <u>cifice@unizar.es</u>
------------------------------	---

09

ESPACIOS COLABORATIVOS EN EDUCACIÓN PARA UNIZAR: GOOGLE

COORDINA

Patricia Bachiller Baroja

Universidad de Zaragoza

PROFESORADO

Patricia Bachiller Baroja

Lorena Fuentes Broto

Universidad de Zaragoza

OBJETIVOS

La incorporación progresiva de las nuevas tecnologías en todos los aspectos de nuestra vida y en particular en la docencia, han impulsado metodologías docentes que utilizan nuevas tecnologías y favorecen el aprendizaje en cualquier lugar y en cualquier momento. Las actuales circunstancias sanitarias han acelerado la necesidad de utilizar herramientas online que permitan llevar a cabo todas las actividades incluidas en un proceso de aprendizaje. Este curso pretende revisar algunas de ellas de forma que permita realizar las acciones imprescindibles para realizar enseñanza online o como apoyo a la enseñanza presencial o semipresencial.

Al finalizar el curso los estudiantes conocerán todos los aspectos básicos de algunas aplicaciones de Google Workspace como Drive, Calendar y Formularios con las ventajas de utilizar las cuentas corporativas de Unizar (@unizar.es). Se realizará una introducción a estas herramientas y se verán ejemplos y casos prácticos en los que se han utilizado las mismas en el ámbito de la docencia. Asimismo, se explicarán cuestiones relacionadas con Youtube, como la creación de un canal y subida de vídeos a esta plataforma.

REQUISITOS

Formar parte de la plantilla de PDI de la Universidad de Zaragoza o de alguno de sus centros adscritos, y no haber realizado cursos sobre esta herramienta en ediciones anteriores de los cursos de formación de PDI.

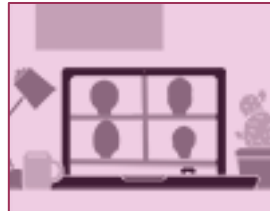
CONTENIDOS

- Google Drive. Almacenar archivos en la nube, gestionar carpetas, realizar copias de seguridad en Drive. Crear, compartir y modificar documentos de Google de forma colaborativa entre dos o más usuarios.
- Google Calendar. Agenda y calendario online. Crear eventos en Google Calendar, calendarios compartidos y programación de reuniones de Google Meet.
- Google Formularios. Diseñar un formulario on-line, difundirlo por correo electrónico o Moodle, analizar las respuestas obtenidas en un formulario.
- YouTube. Creación de canal, subir vídeos y propiedades y estadísticas de los vídeos.

METODOLOGÍA



Trabajo autónomo: 6 horas



Posibilidad de consulta en videoconferencia programada

Los materiales se presentarán a través de un curso del ADD/Moodle. Se aplicará una metodología adaptada al ritmo de cada estudiante y constará de: material de consulta, actividades de autoevaluación, tareas propuestas y foros para la intercomunicación entre los estudiantes, así como una sesión de videoconferencia de carácter voluntario destinada a la resolución de dudas. Los estudiantes deberán realizar las actividades de autoevaluación y entregar una actividad final, que será revisada, donde demostrarán sus habilidades sobre lo aprendido.

CERTIFICACIÓN

Para obtener la certificación de superación de este curso es necesario:

- Superar todas las actividades de autoevaluación propuestas.
- Entregar la actividad final y obtener la validación de la misma.

Fecha límite de entrega de la tarea: 5 de noviembre

DATOS DEL CURSO	
Duración total	6 horas
Fechas	Del 16 de octubre al 5 de noviembre de 2023
Horario de sesiones	27 de octubre de 10 a 11 h (videoconferencia opcional)
Lugar	Videoconferencia
Número de plazas	45
Solicitud	<p>Profesorado de la UZ: <i>Formación PDI</i> en eGestión del empleado</p> <p>Otro caso: Seleccionar enlace en Solicitud de acceso</p>
Plazo de confirmación de asistencia	<p>Antes del inicio del curso, todas aquellas personas que tengan concedida una plaza deberán confirmar su asistencia al mismo desde Moodle</p> <p>https://moodle.unizar.es</p> <p>en estas fechas:</p> <p>del 2 al 4 de octubre</p> <p>Pasado este plazo, se dará de baja a todas las personas que no hayan confirmado su asistencia.</p>
Fecha límite de anulación	<p>4 de octubre</p> <p>Profesorado de la UZ: <i>Formación PDI</i> en eGestión del empleado</p> <p>Otro caso: envío de motivos a cifice@unizar.es</p>

PROFESORADO

Ana M^a López Torres

Universidad de Zaragoza

OBJETIVOS

La Universidad de Zaragoza oferta alguno de sus estudios de Grado y Máster en formato semipresencial o virtual, para adaptar su oferta formativa a nuevos perfiles del alumnado. Durante el segundo cuatrimestre del curso 19-20 surgió la necesidad de trasladar las actividades docentes presenciales al entorno online. Esto supuso un aprendizaje acelerado para incorporar tecnologías online y no en las mejores condiciones. Todo ello ha puesto de manifiesto la necesidad de formación del profesorado no solo en las herramientas tecnológicas sino también en la metodología de esta modalidad de formación, tanto para el éxito de los nuevos estudios como para una respuesta rápida del profesor en caso de ser necesario. Ahora es el momento de desarrollar este tipo de enseñanza en los contextos para los que es adecuada, siguiendo la metodología adecuada y aprovechando todo su potencial. Al finalizar el curso los estudiantes serán capaces de crear y desarrollar actividades formativas en entornos virtuales acordes con este escenario, donde las interacciones y herramientas presentan claras diferencias con las correspondientes a la enseñanza presencial. Este diseño debe ir más allá de la adaptación de las actividades presenciales mediante el uso de herramientas tecnológicas.

REQUISITOS

Formar parte de la plantilla de PDI de la Universidad de Zaragoza o de alguno de sus centros adscritos.

CONTENIDOS

- Claves de las acciones formativas apoyadas en la red.
- Cambio de roles en el proceso de enseñanza-aprendizaje.
- Materiales docentes para la enseñanza no presencial.
- Comunicación en entornos virtuales.
- Evaluación en entornos virtuales.

METODOLOGÍA



Asistencia en aula informática: 6 horas

Trabajo autónomo: 2 horas

Se realizarán dos sesiones presenciales de 3 horas de asistencia obligatoria. Los estudiantes tendrán a su disposición materiales que deberán estudiar antes de asistir a las sesiones para un mejor aprovechamiento de estas. Antes de la última sesión los estudiantes deberán preparar el diseño de ciertos aspectos básicos del currículo de una asignatura impartida en modalidad semipresencial u online. Se utilizará un curso ADD/Moodle para compartir los materiales docentes y las actividades de evaluación.

CERTIFICACIÓN

Para obtener la certificación de superación de este curso es necesario:

- Asistir a las sesiones presenciales en el aula
- Completar la tarea de diseño planteada y compartirla en la última sesión
- Completar 3 cuestionarios durante el curso

DATOS DEL CURSO

Duración total	8 horas
Fechas	Del 18 de octubre al 26 de octubre de 2023
Horario de sesiones	19 y 26 de octubre de 16 a 19 h
Lugar	CIFICE - Aula 3
Número de plazas	24

Solicitud	Profesorado de la UZ: <i>Formación PDI</i> en eGestión del empleado Otro caso: Seleccionar enlace en Solicitud de acceso
Plazo de confirmación de asistencia	Antes del inicio del curso, todas aquellas personas que tengan concedida una plaza deberán confirmar su asistencia al mismo desde Moodle https://moodle.unizar.es en estas fechas: del 4 al 8 de octubre Pasado este plazo, se dará de baja a todas las personas que no hayan confirmado su asistencia.
Fecha límite de anulación	8 de octubre Profesorado de la UZ: <i>Formación PDI</i> en eGestión del empleado Otro caso: envío de motivos a cifice@unizar.es

11

VIDEOCONFERENCIAS CON MICROSOFT TEAMS

COORDINA

Antonio Bono Nuez

Universidad de Zaragoza

PROFESORADO

Antonio Bono Nuez

Lorena Fuentes Broto

Universidad de Zaragoza

OBJETIVOS

La videoconferencia permite una comunicación síncrona permitiendo la inclusión de presentaciones, documentos, videos o aclaraciones sobre pizarra que apoyan la explicación con interacción continua entre los estudiantes. Es un recurso versátil y de fácil manejo que se puede utilizar en la formación a distancia, como complemento a la formación presencial, en tutorías a distancia o reuniones de grupos en tiempo real y sin que nadie tenga que desplazarse. Por ello, en los tiempos actuales, es imprescindible ofrecer formación en esta temática a todo el profesorado de la UZ para que pueda utilizar las herramientas de videoconferencia adecuadas a sus necesidades.

Microsoft Teams es un espacio de trabajo incluido en las aplicaciones de Microsoft Office 365 a las que todo miembro de la comunidad de la Universidad de Zaragoza tiene acceso tras un registro inicial. Permite reuniones de hasta 250 estudiantes, compartir directamente el audio del navegador (Youtube, etc.) u ordenador (PowerPoint con audio) y también permite descargar las grabaciones de las reuniones.

Al finalizar el curso los estudiantes serán capaces de: conocer el funcionamiento del sistema de videoconferencia Microsoft Teams, adquirir las destrezas técnicas necesarias para su utilización, conocer y trabajar las estrategias didácticas más utilizadas para las clases a través de videoconferencia.

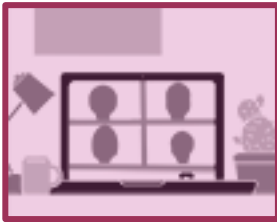
REQUISITOS

Formar parte de la plantilla de PDI de la Universidad de Zaragoza o de alguno de sus centros adscritos, y no haber realizado cursos sobre esta herramienta en ediciones anteriores de los cursos de formación de PDI.

CONTENIDOS

- Análisis de los actuales programas de videoconferencia
- Registro en Microsoft Office 365 con cuentas @unizar.es
- Crear clases /equipos en Microsoft Teams
- Crear videoconferencias en Microsoft Teams
- Programar videoconferencias en Microsoft Teams
- Grabación de la videoconferencia en Microsoft Teams y protección de datos
- Compartir pantalla, presentar documentos y utilizar pizarra online
- Ajustes del participante y/o del organizador en la videoconferencia con Microsoft Teams

METODOLOGÍA



Asistencia a videoconferencia: 1 hora

Posibilidad de elegir entre dos horarios



Trabajo autónomo: 3 horas

Incluye sesiones opcionales de tutoría por videoconferencia programada

Se incluirán videos cortos a modo de píldoras de aprendizaje sobre cada tema, junto con cuestionarios de autoevaluación. Los estudiantes deberán realizar una actividad final por grupos de la que deberán dejar evidencias donde muestren sus capacidades para aplicar lo aprendido. El primer día del curso cada estudiante podrá elegir la franja horaria para realizar la actividad final y así se conformarán los grupos de trabajo para dicha actividad.

El profesorado atenderá consultas generales y dudas sobre los materiales y para la realización de la actividad final, mediante sesiones online síncronas, de asistencia voluntaria. Se utilizará un curso ADD/Moodle para compartir los materiales docentes, así como los enlaces a las sesiones síncronas y la actividad final.

CERTIFICACIÓN

Para obtener la certificación de superación de este curso es necesario:

- Visualizar los videos explicativos.
- Aprobar los cuestionarios de autoevaluación.
- Superar una actividad final por grupos lo que implica la asistencia a una sesión síncrona de 1 hora.

Fecha límite de entrega de la tarea: 10 de noviembre

DATOS DEL CURSO

Duración total	4 horas
Fechas	Del 23 de octubre al 10 de noviembre de 2023
Horario de sesiones	27 de octubre de 15 a 16 horas (videoconferencia opcional) 3 de noviembre de 10 a 11 horas (videoconferencia opcional) 10 de noviembre de 10 a 11 o bien de 15 a 16 (videoconferencia obligatoria, a elegir entre uno de los dos horarios)
Lugar	Videoconferencia
Número de plazas	45
Solicitud	Profesorado de la UZ: <i>Formación PDI</i> en eGestión del empleado Otro caso: Seleccionar enlace en Solicitud de acceso
Plazo de confirmación de asistencia	Antes del inicio del curso, todas aquellas personas que tengan concedida una plaza deberán confirmar su asistencia al mismo desde Moodle https://moodle.unizar.es en estas fechas: del 9 al 15 de octubre Pasado este plazo, se dará de baja a todas las personas que no hayan confirmado su asistencia.

Fecha límite de anulación	15 de octubre
	Profesorado de la UZ: <i>Formación PDI</i> en <u>eGestión del empleado</u>
	Otro caso: envío de motivos a <u>cifice@unizar.es</u>

COORDINA

Teresa Montaner Gutiérrez

Universidad de Zaragoza

PROFESORADO

Ana Garrido Rubio

Teresa Montaner Gutiérrez

Universidad de Zaragoza

OBJETIVOS

En este curso, eminentemente práctico, se explicarán numerosas herramientas de Google Calendar que pueden ser muy útiles en el día a día del profesorado universitario. Al finalizar el curso, los estudiantes serán capaces de personalizar su calendario, crear y gestionar eventos en Calendar de Google Workspace (antes Google Suite for Education), gestionar horarios de citas, trabajar con calendarios compartidos y programar reuniones de Google Meet.

REQUISITOS

Formar parte de la plantilla de PDI de la Universidad de Zaragoza o de alguno de sus centros adscritos.

Asimismo, puede solicitar este curso quien forme parte de la plantilla de PTGAS de la Universidad de Zaragoza.

CONTENIDOS

- Configuración de Google Calendar
- Creación y configuración de un calendario.
- Creación de eventos personales: eventos puntuales, eventos periódicos, gestión de notificaciones y disponibilidad.
- Creación de eventos compartidos: encontrar huecos, tipos de permisos y confirmación de asistencia.

- Gestión de varios calendarios vinculados a una cuenta: creación de eventos en diferentes calendarios, copiar eventos y duplicar eventos.
- Importación de otros calendarios de Google Calendar.
- Gestión de horarios de citas.
- Calendario de tareas.

METODOLOGÍA



Asistencia en aula informática: 6 horas

El curso es eminentemente práctico. Se articulará en dos sesiones en las que los estudiantes tendrán que ir realizando diferentes actividades prácticas que serán necesarias para obtener la certificación del curso. Para seguir el curso se requiere tener activada la cuenta de Google Workspace corporativa. En caso de no tenerla activada, se puede consultar la FAQ del Centro de Atención a Usuari@s (CAU) en este enlace [Activar mi cuenta Google Workspace de Unizar](#).

CERTIFICACIÓN

Para obtener la certificación de superación de este curso es necesario:

- Asistencia completa a toda la sesión
- Realizar y superar las actividades prácticas propuestas en el curso durante el desarrollo del mismo.

DATOS DEL CURSO

Duración total	6 horas
Fechas	Del 23 de octubre al 24 de octubre de 2023
Horario de sesiones	23 y 24 de octubre de 10 a 13 h
Lugar	CIFICE - Aula 3
Número de plazas	24

Solicitud	Profesorado de la UZ: <i>Formación PDI</i> en <u>eGestión del empleado</u> Otro caso: Seleccionar enlace en <u>Solicitud de acceso</u>
Plazo de confirmación de asistencia	Antes del inicio del curso, todas aquellas personas que tengan concedida una plaza deberán confirmar su asistencia al mismo desde Moodle <u>https://moodle.unizar.es</u> en estas fechas: del 9 al 15 de octubre Pasado este plazo, se dará de baja a todas las personas que no hayan confirmado su asistencia.
Fecha límite de anulación	15 de octubre Profesorado de la UZ: <i>Formación PDI</i> en <u>eGestión del empleado</u> Otro caso: envío de motivos a <u>cifice@unizar.es</u>

13

GESTIÓN Y PUBLICACIÓN DE CALIFICACIONES MEDIANTE MOODLE. ASPECTOS BÁSICOS

PROFESORADO

Miguel Samplón Chalmeta

Universidad de Zaragoza

OBJETIVOS

El curso muestra la filosofía y aspectos básicos del libro de calificaciones de Moodle de forma que pueda utilizarse con funcionalidad suficiente. Está orientado para usuarios de Moodle con poco o ningún conocimiento de esta herramienta.

Al finalizar el curso los estudiantes serán capaces de:

- Realizar una configuración funcional de la estructura de calificación.
- Cargar (y publicar) notas directamente o a través de una importación.
- Exportar las notas del libro de calificaciones a una hoja de cálculo.

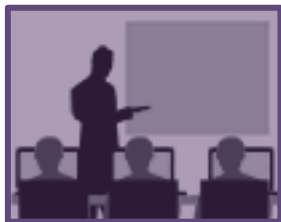
REQUISITOS

Formar parte de la plantilla de PDI de la Universidad de Zaragoza o de alguno de sus centros adscritos, y no haber realizado cursos sobre esta herramienta en ediciones anteriores de los cursos de formación de PDI.

CONTENIDOS

- Introducción al libro de calificaciones de Moodle. Ventajas y limitaciones.
- Construyendo la estructura de calificación.
- Calificando: Vista calificador. Vista simple.
- Importación y exportación de calificaciones.
- Otros métodos de agregación.
- Configuración de lo que ve el estudiante.

METODOLOGÍA



Asistencia en aula informática: 8 horas

El curso se articula en dos sesiones presenciales en aula informática de 4 horas de duración cada una. Durante las sesiones se intercalará la exposición del profesor con periodos de práctica individual en los cuales se irá completando progresivamente un ejercicio que se propondrá durante el curso. Tras la finalización del curso, el ejercicio será revisado y evaluado.

CERTIFICACIÓN

Para obtener la certificación de superación de este curso es necesario:

- La asistencia a las 8 horas de sesión presencial.
- La entrega y validación del ejercicio que se trabajará en el aula.

Fecha límite de entrega de la tarea: 7 de noviembre.

DATOS DEL CURSO

Duración total	8 horas
Fechas	De 31 de octubre al 7 de noviembre de 2023
Horario de sesiones	31 de octubre y 7 de noviembre de 10:30 a 14:30 h
Lugar	CIFICE - Aula 3
Número de plazas	24
Solicitud	Profesorado de la UZ: <i>Formación PDI</i> en eGestión del empleado Otro caso: Seleccionar enlace en Solicitud de acceso

Plazo de confirmación de asistencia Antes del inicio del curso, todas aquellas personas que tengan concedida una plaza deberán confirmar su asistencia al mismo desde Moodle

<https://moodle.unizar.es>

en estas fechas:

del 19 al 23 de octubre

Pasado este plazo, se dará de baja a todas las personas que no hayan confirmado su asistencia.

Fecha límite de

23 de octubre

anulación

Profesorado de la UZ: *Formación PDI* en [eGestión del empleado](#)

Otro caso: envío de motivos a cifice@unizar.es

14

INICIACIÓN AL USO EFICIENTE DE MICROSOFT EXCEL

COORDINA

Inés Escario Jover

Universidad de Zaragoza

PROFESORADO

Inés Escario Jover

Ramón Hermoso Traba

María Jesús Lapeña Marcos

Universidad de Zaragoza

OBJETIVOS

Al finalizar el curso, los asistentes serán capaces de utilizar eficientemente una hoja de cálculo, usando opciones para manipular con seguridad grandes cantidades de datos y obtener con facilidad resultados y representaciones gráficas asociadas. En particular, sabrán utilizar funciones condicionales, funciones de búsqueda, funciones de gestión de fechas...

REQUISITOS

Formar parte de la plantilla de PDI de la Universidad de Zaragoza (o de alguno de sus centros adscritos) y no haber realizado cursos de iniciación sobre esta herramienta en ediciones anteriores de los cursos de formación de PDI.

Considerando que se trata de un curso de iniciación, se espera que las personas interesadas en el curso tengan escasos conocimientos de la hoja de cálculo.

CONTENIDOS

- Conceptos fundamentales de hoja de cálculo
- Formato de celdas (bordes, sombreado, alineación, fuente, orientación del texto...)
- Fórmulas con referencias absolutas y con referencias relativas
- Funciones aritméticas básicas (media aritmética, máximo, mínimo...), de manipulación de textos y de fechas
- Funciones condicionales (SI; CONTAR.SI, SUMAR.SI...) y de búsqueda (BUSCARV, BUSCARH)
- Diseño y presentación. Formato condicional
- Gráficos

- Desplazamiento con filas y columnas fijas
- Uso de combos o desplegables
- Traspase de calificaciones de la hoja de cálculo a SIGMA

METODOLOGÍA



Asistencia en aula informática: 12 horas

El curso se desarrollará en aula con ordenadores donde se utilizará Microsoft Excel en su versión para Microsoft Windows.

Las sesiones serán eminentemente prácticas. Empezando desde cero, el profesorado irá explicando conceptos y herramientas de la hoja de cálculo y el estudiantado, a través de ejercicios guiados, los irá llevando a la práctica. De esta forma se pretende ayudar a comprender mejor los procesos genéricos que se realizan con las hojas de cálculo y facilitar la exploración de alternativas.

CERTIFICACIÓN

Para obtener la certificación de superación de este curso es necesario:

- Asistencia completa a todas las sesiones.
- Realización y entrega de las tareas solicitadas durante las sesiones. En particular, durante la parte final de la última sesión será obligatoria la realización y entrega de una Tarea Final como demostración del aprovechamiento del curso.

DATOS DEL CURSO

Duración total	12 horas
Fechas	Del 7 de noviembre al 21 de noviembre de 2023
Horario de sesiones	7, 14 y 21 de noviembre de 16:30 a 20:30 h
Lugar	CIFICE - Aula 3
Número de plazas	24

Solicitud	Profesorado de la UZ: <i>Formación PDI</i> en <u>eGestión del empleado</u> Otro caso: Seleccionar enlace en <u>Solicitud de acceso</u>
-----------	---

Plazo de confirmación de asistencia	Antes del inicio del curso, todas aquellas personas que tengan concedida una plaza deberán confirmar su asistencia al mismo desde Moodle <u>https://moodle.unizar.es</u> en estas fechas: del 25 al 29 de octubre Pasado este plazo, se dará de baja a todas las personas que no hayan confirmado su asistencia.
--	--

Fecha límite de anulación	29 de octubre Profesorado de la UZ: <i>Formación PDI</i> en <u>eGestión del empleado</u> Otro caso: envío de motivos a <u>cifice@unizar.es</u>
---------------------------	--

15

LA TAREA COMO ACTIVIDAD DE MOODLE

COORDINA

Ana M^a López Torres

Universidad de Zaragoza

PROFESORADO

M^a Carmen Blanco Gandía

Ana M^a López Torres

Universidad de Zaragoza

OBJETIVOS

Al finalizar el curso, los participantes serán capaces de:

- configurar Tareas de Moodle;
- evaluar Tareas de Moodle, tanto a nivel formativo como sumativo.
- utilizar alguna de las funciones avanzadas de la actividad tarea como el cambio de roles o la definición de finalización de actividad

REQUISITOS

Formar parte de la plantilla de PDI de la Universidad de Zaragoza o de alguno de sus centros adscritos, exceptuando los que ya han realizado cursos sobre esta herramienta de Moodle.

CONTENIDOS

- Configuración de tareas.
- Realización de una tarea por parte del alumno.
- Evaluación de la tarea enviada.
- Funciones avanzadas.

METODOLOGÍA



Trabajo autónomo: 6 horas



Posibilidad de consultas en videoconferencia programada

El curso se estructura en torno a un conjunto de materiales audiovisuales que responden las principales dudas que le surgen al profesorado en la creación y utilización de tareas y que los participantes deberán visualizar. Para comprobar la comprensión de los contenidos, se deberán completar dos cuestionarios.

En dos sesiones síncronas online de una hora cada una, el profesorado responderá a las cuestiones planteadas previamente por los participantes que no se cubran con los materiales del curso y se resumirán los aspectos más importantes de los contenidos.

Los estudiantes deben participar activamente en el foro para plantear sus dudas y ayudar a resolver las de sus compañeros. Así mismo, deberán entregar tres tareas breves donde desarrollen la aplicación de los contenidos del curso a una de sus asignaturas y aprobar dos cuestionarios.

CERTIFICACIÓN

Para obtener la certificación de superación de este curso es necesario:

- Realizar y superar tres tareas y dos cuestionarios con fecha límite 3 de diciembre.

DATOS DEL CURSO

Duración total	6 horas
Fechas	Del 20 de noviembre al 3 de diciembre de 2023
Horario de sesiones	24 de noviembre, de 12 a 13 horas (opcional) 29 de noviembre, de 16 a 17 horas (opcional)
Lugar	Videoconferencia
Número de plazas	50

Solicitud	Profesorado de la UZ: <i>Formación PDI</i> en <u>eGestión del empleado</u> Otro caso: Seleccionar enlace en <u>Solicitud de acceso</u>
Plazo de confirmación de asistencia	Antes del inicio del curso, todas aquellas personas que tengan concedida una plaza deberán confirmar su asistencia al mismo desde Moodle <u>https://moodle.unizar.es</u> en estas fechas: del 8 al 12 de noviembre Pasado este plazo, se dará de baja a todas las personas que no hayan confirmado su asistencia.
Fecha límite de anulación	12 de noviembre Profesorado de la UZ: <i>Formación PDI</i> en <u>eGestión del empleado</u> Otro caso: envío de motivos a <u>cifice@unizar.es</u>

COORDINA

Ana Garrido Rubio

Universidad de Zaragoza

PROFESORADO

Ana Garrido Rubio**Teresa Montaner Gutiérrez**

Universidad de Zaragoza

OBJETIVOS

En este curso, eminentemente práctico, se mostrará mediante numerosos ejemplos que los Formularios de Google son mucho más que una herramienta para hacer encuestas. Los formularios pueden ser muy útiles en el día a día del profesorado universitario ya que simplifican los procesos de recogida de información y documentación. Al finalizar el curso los estudiantes serán capaces de diseñar un cuestionario *online* con la herramienta Formularios de Google Workspace (antes Google Suite for Education), difundir el cuestionario a través del correo electrónico, publicarlo en una página web o en redes sociales y obtener resúmenes de respuestas. También serán capaces de crear cuestionario de autoevaluación.

REQUISITOS

Formar parte de la plantilla de PDI de la Universidad de Zaragoza o de alguno de sus centros adscritos.

Asimismo, puede solicitar este curso quien forme parte de la plantilla de PTGAS de la Universidad de Zaragoza.

CONTENIDOS

- Creación de un formulario.
- Tipos de preguntas de los formularios.
- Opciones de validación.
- Opciones de configuración del cuestionario.

- Difusión del cuestionario.
- Gestión de las respuestas obtenidas.
- Creación de cuestionario de autoevaluación.
- Corrección de los cuestionarios de autoevaluación.

METODOLOGÍA



Asistencia en aula informática: 8 horas

El curso es eminentemente práctico. A lo largo de la sesión los estudiantes tendrán que ir realizando diferentes actividades prácticas que serán necesarias para obtener la certificación del curso. Para seguir el curso se requiere tener activada la cuenta de Google Workspace corporativa. En caso de no tenerla activada, se puede consultar la FAQ del Centro de Atención a Usuari@s (CAU) en este enlace [Activar mi cuenta Google Workspace de Unizar](#).

CERTIFICACIÓN

Para obtener la certificación de superación de este curso es necesario:

- Asistencia completa a todas las sesiones
- Realizar y superar las actividades prácticas propuestas en el curso durante el desarrollo del mismo.

DATOS DEL CURSO

Duración total	8 horas
Fechas	Del 20 al 21 de noviembre de 2023
Horario de sesiones	20 y 21 de noviembre de 10 a 14 h
Lugar	CIFICE - Aula 3
Número de plazas	24

Solicitud	Profesorado de la UZ: <i>Formación PDI</i> en eGestión del empleado Otro caso: Seleccionar enlace en Solicitud de acceso
-----------	---

Plazo de confirmación de asistencia	Antes del inicio del curso, todas aquellas personas que tengan concedida una plaza deberán confirmar su asistencia al mismo desde Moodle https://moodle.unizar.es en estas fechas: del 8 al 12 de noviembre Pasado este plazo, se dará de baja a todas las personas que no hayan confirmado su asistencia.
--	--

Fecha límite de anulación	12 de noviembre Profesorado de la UZ: <i>Formación PDI</i> en eGestión del empleado Otro caso: envío de motivos a cifice@unizar.es
---------------------------	--

PROFESORADO

Miguel Samplón Chalmeta

Universidad de Zaragoza

OBJETIVOS

El curso cubre aspectos complementarios del libro de calificaciones de Moodle que van más allá de la funcionalidad básica, con especial hincapié en el uso de campos calculados dada su potencia y versatilidad. Es la continuación natural del curso dedicado a los aspectos básicos y está dirigido al personal docente que ya conozca los aspectos presentados en él y quieran sacar mayor provecho de la herramienta.

Al finalizar el curso los estudiantes serán capaces de:

- Calificar mediante escalas estándar y personalizadas.
- Ocultar ítems y categorías siendo conscientes de los efectos asociados.
- Alterar la estructura de calificación con el curso ya en marcha.
- Emplear campos calculados para diseñar estructuras de calificación personalizadas.

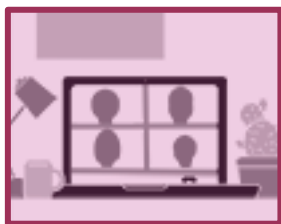
REQUISITOS

Formar parte de la plantilla de PDI de la Universidad de Zaragoza o de alguno de sus centros adscritos y tener un conocimiento básico del libro de calificaciones: creación de una estructura de calificación y calificación a través de la misma. Además, no se debe haber realizado el curso sobre aspectos adicionales de esta herramienta en ediciones anteriores de los cursos de formación de PDI.

CONTENIDOS

- Escalas no numéricas.
- Ocultación de ítems y categorías.
- Elementos calculados.
- Modificación de la estructura de calificación a mitad de curso.

METODOLOGÍA



Asistencia a videoconferencia: 4 horas

El curso se articula en dos sesiones de videoconferencia donde se alternarán los periodos expositivos breves con periodos de trabajo guiado a fin de incidir en el aspecto práctico del curso. Durante estos periodos se deberá ir completando un ejercicio que será revisado y evaluado tras la finalización de las sesiones.

CERTIFICACIÓN

Para obtener la certificación de superación de este curso es necesario:

- La asistencia a las 4 horas de sesiones expositivas,
- La entrega y validación del trabajo que se propondrá.

Fecha límite de entrega de la tarea: 13 de diciembre

DATOS DEL CURSO

Duración total	4 horas
Fechas	Del 12 al 13 de diciembre de 2023
Horario de sesiones	12 y 13 de diciembre de 16:30 a 18:30 h
Lugar	Videoconferencia
Número de plazas	35
Solicitud	Profesorado de la UZ: <i>Formación PDI</i> en eGestión del empleado Otro caso: Seleccionar enlace en Solicitud de acceso

Plazo de confirmación de asistencia Antes del inicio del curso, todas aquellas personas que tengan concedida una plaza deberán confirmar su asistencia al mismo desde Moodle

<https://moodle.unizar.es>

en estas fechas:

del 28 al 30 de noviembre

Pasado este plazo, se dará de baja a todas las personas que no hayan confirmado su asistencia.

Fecha límite de anulación 30 de noviembre desde portal *eGestión del empleado*
<http://rrhh.unizar.es>

18

ESTADÍSTICA BÁSICA CON R COMMANDER

PROFESORADO

Ana C. Cebrián Guajardo

Universidad de Zaragoza

OBJETIVOS

Realizar análisis estadísticos básicos con R Commander.

REQUISITOS

Formar parte de la plantilla de PDI de la Universidad de Zaragoza o de alguno de sus centros adscritos, y no haber realizado cursos sobre esta herramienta en ediciones anteriores de los cursos de formación de PDI.

CONTENIDOS

- Conceptos básicos de estadística
- Introducción a R Commander: instalación, gestión de ficheros, gestión de datos (filtros, selección de datos, etc.), herramientas descriptivas.
- Herramientas gráficas y numéricas para un análisis descriptivo unidimensional de los datos.
- Herramientas gráficas y numéricas para un análisis descriptivo bidimensional de los datos.

METODOLOGÍA



Asistencia en aula informática: 10 horas

Se combinarán las exposiciones por parte de la profesora con actividades prácticas utilizando R Commander.

CERTIFICACIÓN

Para obtener la certificación de superación de este curso es necesario:

- Asistencia completa a todas las sesiones
- Realizar y superar una tarea que se desarrollará y entregará en el aula

DATOS DEL CURSO

Duración total	10 horas
Fechas	Del 2 al 23 de noviembre de 2023
Horario de sesiones	Jueves 2 y 9 de noviembre de 9:30 a 12:30 h Jueves 23 de noviembre de 9:30 a 13:30 h
Lugar	CIFICE - Aula 3
Número de plazas	24
Solicitud	Profesorado de la UZ: <i>Formación PDI</i> en eGestión del empleado Otro caso: Seleccionar enlace en Solicitud de acceso
Plazo de confirmación de asistencia	Antes del inicio del curso, todas aquellas personas que tengan concedida una plaza deberán confirmar su asistencia al mismo desde Moodle https://moodle.unizar.es en estas fechas: del 23 al 25 de octubre Pasado este plazo, se dará de baja a todas las personas que no hayan confirmado su asistencia.
Fecha límite de anulación	25 de octubre Profesorado de la UZ: <i>Formación PDI</i> en eGestión del empleado Otro caso: envío de motivos a cifice@unizar.es

19

RECURSOS EN LÍNEA PARA ASESORAR AL ESTUDIANTADO EN LA ELABORACIÓN DE TRABAJOS ESCRITOS

PROFESORADO

Bárbara Marqueta Gracia

Universidad de Zaragoza

OBJETIVOS

El desarrollo de la competencia en comunicación escrita es imprescindible para los estudiantes de la Universidad de Zaragoza de manera generalizada, independientemente de los estudios que estén cursando. Con ello en mente, con esta actividad se pretende facilitar al profesorado con la información y la formación básicas relativas a la disponibilidad y forma de empleo de los recursos en línea sobre la lengua española, entre otros, los que pone a su disposición la Real Academia Española.

REQUISITOS

Formar parte de la plantilla de PDI de la Universidad de Zaragoza o de alguno de sus centros adscritos.

CONTENIDOS

- Manejo de diccionarios y fuentes de consulta en línea (DLE, Panhispánico de dudas, Buscador urgente de dudas de Fundéu-RAE)
- Orientación sobre búsqueda de información sobre la lengua: cuestiones etimológicas, normativas, tecnicismos
- Aspectos avanzados. Búsquedas en corpus (CORDE, CREA, CORPES XXI). Instrucciones de uso en función del ámbito textual de la especialidad
- Otros recursos. Consulta de sinónimos, antónimos, colocaciones, buscadores inversos

METODOLOGÍA



Asistencia en aula informática: 2 horas

CERTIFICACIÓN

Para obtener la certificación de superación de este curso es necesario:

- Asistencia completa a todas las sesiones
- Realizar y superar una breve actividad práctica contextualizada según la necesidad docente de especialidad.

DATOS DEL CURSO

Duración total	2 horas
Fechas	8 de noviembre de 2023
Horario de sesiones	8 de noviembre de 17 a 19 horas
Lugar	CIFICE - Aula 3
Número de plazas	24
Solicitud	Profesorado de la UZ: <i>Formación PDI</i> en eGestión del empleado Otro caso: Seleccionar enlace en Solicitud de acceso
Plazo de confirmación de asistencia	Antes del inicio del curso, todas aquellas personas que tengan concedida una plaza deberán confirmar su asistencia al mismo desde Moodle https://moodle.unizar.es en estas fechas: del 26 al 30 de octubre Pasado este plazo, se dará de baja a todas las personas que no hayan confirmado su asistencia.

Fecha límite de anulación	30 de octubre
	Profesorado de la UZ: <i>Formación PDI</i> en <u>eGestión del empleado</u>
	Otro caso: envío de motivos a <u>cifice@unizar.es</u>

PROFESORADO

Pedro J. Ramos Villagrasa

Universidad de Zaragoza

OBJETIVOS

- Identificar qué es un conflicto y sus principales tipos.
- Reconocer las fases del conflicto.
- Conocer los principales estilos de resolución de conflictos.
- Aplicar las principales técnicas para la gestión de conflictos

REQUISITOS

Formar parte de la plantilla de PDI de la Universidad de Zaragoza o de alguno de sus centros adscritos.

CONTENIDOS

Módulo 1. Introducción (1 hora)

- El conflicto y su relevancia en las organizaciones.
- El conflicto en las tareas de gestión, investigación y docencia.
- Tipos de conflicto.

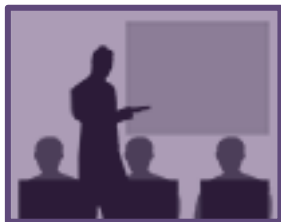
Módulo 2. Comprendiendo el conflicto (2 horas).

- Cómo se desarrolla un conflicto: fases del conflicto.
- Cómo afronto el conflicto: estilos de resolución del conflicto.

Módulo 3. Técnicas para la gestión de conflictos (3 horas)

- Asertividad.
- Negociación.
- Mediación.

METODOLOGÍA



Asistencia en aula: 6 horas

Se simultanearán exposiciones, debates y actividades prácticas. No es imprescindible, pero se recomienda acudir al aula con un dispositivo electrónico (por ejemplo, un teléfono móvil) para participar en determinadas actividades que se harán con apoyo de Formularios de Google.

CERTIFICACIÓN

Para obtener la certificación de superación de este curso es necesario:

- Asistencia completa a todas las sesiones
- Participar en las actividades de las sesiones presenciales.
- Entregar y superar una tarea de análisis de un conflicto antes de la fecha límite.

Fecha límite de entrega de la tarea: 14 de noviembre

DATOS DEL CURSO

Duración total	6 horas
Fechas	Del 13 al 14 de noviembre de 2023
Horario de sesiones	13 y 14 de noviembre de 10 a 13 horas
Lugar	CIFICE – Sala de grupos
Número de plazas	30
Solicitud	Profesorado de la UZ: <i>Formación PDI</i> en eGestión del empleado Otro caso: Seleccionar enlace en Solicitud de acceso

Plazo de confirmación de asistencia Antes del inicio del curso, todas aquellas personas que tengan concedida una plaza deberán confirmar su asistencia al mismo desde Moodle

<https://moodle.unizar.es>

en estas fechas:

del 31 de octubre al 5 de noviembre

Pasado este plazo, se dará de baja a todas las personas que no hayan confirmado su asistencia.

Fecha límite de

5 de noviembre

anulación

Profesorado de la UZ: *Formación PDI* en [eGestión del empleado](#)

Otro caso: envío de motivos a cifice@unizar.es

Actividad promovida y financiada por la Unidad de Igualdad de la Universidad de Zaragoza



Vicerrectorado de Cultura
y Proyección Social
Unidad de Igualdad

Universidad Zaragoza

COORDINA CICLO IGUALDAD

Cristina Sánchez Lapetra, agente de igualdad

Juzgado de Jaca

PROFESORADO

Cristina Sánchez Lapetra

Juzgado de Jaca

Emilio Perdices Villanueva

Universidad de Zaragoza

OBJETIVOS

Ofrecer el Plan de Formación recogido en el «Protocolo de prevención, detección y actuación frente al acoso sexual, por razón de sexo, orientación sexual, expresión o identidad de género en la Universidad de Zaragoza». Dicho Protocolo tiene por finalidad definir, implementar y comunicar a toda la comunidad universitaria el marco de actuación a acogerse cuando consideren que su derecho a la intimidad, orientación sexual y expresión e identidad de género, propia imagen y dignidad se perciba vulnerado.

REQUISITOS

Formar parte de la plantilla de PDI de la Universidad de Zaragoza o de alguno de sus centros adscritos.

Tendrá preferencia el profesorado adscrito a un centro situado en Zaragoza. La inscripción en este curso es incompatible con la inscripción a la edición *online* del mismo.

CONTENIDOS

- Sensibilización en materia de acoso sexual, por razón de sexo, orientación sexual, expresión o identidad de género
- Contenido y alcance del Protocolo de Acoso de la UZ
- El papel de la Oficina de Prevención y Respuesta ante el Acoso (OPRA)
- Punto Violeta

METODOLOGÍA



Asistencia en aula: 4 horas

Sesión teórico - práctica donde se expondrán las cuestiones más relevantes del tema y se analizarán casos prácticos concretos.

CERTIFICACIÓN

Para obtener la certificación de superación de este curso es necesario:

- Asistencia completa a todas las sesiones
- Realizar y superar las tareas propuestas durante las sesiones

DATOS DEL CURSO

Duración total	4 horas
Fechas	4 de octubre de 2023
Horario de sesiones	Miércoles 4 de octubre, de 16 a 20 horas
Lugar	CIFICE - Aula 4
Número de plazas	40
Solicitud	Profesorado de la UZ: <i>Formación PDI</i> en eGestión del empleado Otro caso: Seleccionar enlace en Solicitud de acceso

Plazo de confirmación de asistencia Antes del inicio del curso, todas aquellas personas que tengan concedida una plaza deberán confirmar su asistencia al mismo desde Moodle

<https://moodle.unizar.es>

en estas fechas:

del 22 al 26 de septiembre

Pasado este plazo, se dará de baja a todas las personas que no hayan confirmado su asistencia.

Fecha límite de anulación 26 de septiembre

Profesorado de la UZ: *Formación PDI* en [eGestión del empleado](#)

Otro caso: envío de motivos a cifice@unizar.es

Actividad promovida y financiada por la Unidad de Igualdad de la Universidad de Zaragoza



Vicerrectorado de Cultura
y Proyección Social
Unidad de Igualdad

Universidad Zaragoza

COORDINA CICLO IGUALDAD

Cristina Sánchez Lapetra, agente de igualdad

Juzgado de Jaca

PROFESORADO

Cristina Sánchez Lapetra

Juzgado de Jaca

Emilio Perdices Villanueva

Universidad de Zaragoza

OBJETIVOS

Ofrecer el Plan de Formación recogido en el II Plan de Igualdad de la Universidad de Zaragoza. Dicho Plan tiene por finalidad asegurar la igualdad y la no discriminación entre toda la comunidad universitaria. Y afronta el reto desde cinco ejes de acción diferentes:

- 1) Desarrollar la cultura de igualdad en el ámbito universitario.
- 2) Avanzar en igualdad en todos los ámbitos universitarios: docencia, investigación y estudio.
- 3) Aplicar la perspectiva de género en el ámbito universitario.
- 4) Conciliación corresponsable.
- 5) Prevenir el acoso y la violencia de género, actuar en situaciones relacionadas y proteger a las víctimas.

REQUISITOS

Formar parte de la plantilla de PDI de la Universidad de Zaragoza o de alguno de sus centros adscritos.

Tendrá preferencia el profesorado adscrito a un centro situado en Zaragoza. La inscripción en este curso es incompatible con la inscripción a la edición *online* del mismo.

CONTENIDOS

- Sensibilización en materia de igualdad de oportunidades
- El papel de la Unidad de Igualdad en la UZ
- Exposición del contenido y el alcance del II Plan de Igualdad de la UZ

METODOLOGÍA



Asistencia en aula: 2 horas

Sesión teórico - práctica donde se expondrán las cuestiones más relevantes del tema y se analizarán casos prácticos concretos.

CERTIFICACIÓN

Para obtener la certificación de superación de este curso es necesario:

- Asistencia completa a todas las sesiones
- Realizar y superar las tareas propuestas durante las sesiones

DATOS DEL CURSO

Duración total	2 horas
Fechas	2 de noviembre de 2023
Horario de sesiones	Jueves 2 de noviembre, de 16 a 18 horas
Lugar	CIFICE - Aula 4
Número de plazas	40
Solicitud	Profesorado de la UZ: <i>Formación PDI</i> en eGestión del empleado Otro caso: Seleccionar enlace en Solicitud de acceso

Plazo de confirmación de asistencia Antes del inicio del curso, todas aquellas personas que tengan concedida una plaza deberán confirmar su asistencia al mismo desde Moodle

<https://moodle.unizar.es>

en estas fechas:

del 23 al 25 de octubre

Pasado este plazo, se dará de baja a todas las personas que no hayan confirmado su asistencia.

Fecha límite de

25 de octubre

anulación

Profesorado de la UZ: *Formación PDI* en [eGestión del empleado](#)

Otro caso: envío de motivos a cifice@unizar.es

Actividad promovida y financiada por la Unidad de Igualdad de la Universidad de Zaragoza



Vicerrectorado de Cultura
y Proyección Social
Unidad de Igualdad

Universidad Zaragoza

COORDINA CICLO IGUALDAD

Cristina Sánchez Lapetra, agente de igualdad

Juzgado de Jaca

PROFESORADO

Cristina Sánchez Lapetra

Juzgado de Jaca

Emilio Perdices Villanueva

Universidad de Zaragoza

OBJETIVOS

Ofrecer el Plan de Formación recogido en el «Protocolo de prevención, detección y actuación frente al acoso sexual, por razón de sexo, orientación sexual, expresión o identidad de género en la Universidad de Zaragoza». Dicho Protocolo tiene por finalidad definir, implementar y comunicar a toda la comunidad universitaria el marco de actuación a acogerse cuando consideren que su derecho a la intimidad, orientación sexual y expresión e identidad de género, propia imagen y dignidad se perciba vulnerado.

REQUISITOS

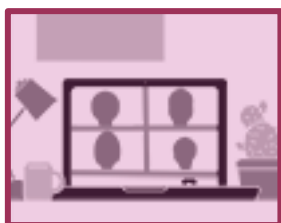
Formar parte de la plantilla de PDI de la Universidad de Zaragoza o de alguno de sus centros adscritos.

Tendrá preferencia el profesorado adscrito a un centro situado en Huesca o Teruel. La inscripción en este curso es incompatible con la inscripción a la edición Zaragoza del mismo.

CONTENIDOS

- Sensibilización en materia de acoso sexual, por razón de sexo, orientación sexual, expresión o identidad de género
- Contenido y alcance del Protocolo de Acoso de la UZ
- El papel de la Oficina de Prevención y Respuesta ante el Acoso (OPRA)
- Punto Violeta

METODOLOGÍA



Asistencia a videoconferencia: 4 horas

Sesión teórico - práctica donde se expondrán las cuestiones más relevantes del tema y se analizarán casos prácticos concretos.

Como ayuda a la prevención de riesgos derivados del uso de pantallas de visualización, cada sesión tendrá un descanso intermedio de 15 minutos.

CERTIFICACIÓN

Para obtener la certificación de superación de este curso es necesario:

- Asistencia completa a todas las sesiones
- Realizar y superar las tareas propuestas durante las sesiones

DATOS DEL CURSO

Duración total	4 horas
Fechas	Del 9 al 16 de noviembre de 2023
Horario de sesiones	Jueves 9 y 16 de noviembre, de 16:00 a 18:15 horas
Lugar	Videoconferencia
Número de plazas	40

Solicitud Profesorado de la UZ: *Formación PDI* en [eGestión del empleado](#)
Otro caso: Seleccionar enlace en [Solicitud de acceso](#)

Plazo de confirmación de asistencia Antes del inicio del curso, todas aquellas personas que tengan concedida una plaza deberán confirmar su asistencia al mismo desde Moodle

<https://moodle.unizar.es>

en estas fechas:

del 27 de octubre al 1 de noviembre

Pasado este plazo, se dará de baja a todas las personas que no hayan confirmado su asistencia.

Fecha límite de 1 de noviembre

anulación Profesorado de la UZ: *Formación PDI* en [eGestión del empleado](#)

Otro caso: envío de motivos a cifice@unizar.es

24

TALLER: ESTRATEGIAS PARA INCLUIR LOS OBJETIVOS DE DESARROLLO SOSTENIBLE (ODS) EN LA DOCENCIA UNIVERSITARIA (EDICIÓN ONLINE)

Actividad organizada y financiada por el Vicerrectorado de Planificación, Sostenibilidad e Infraestructura



Vicerrectorado de
Planificación, Sostenibilidad
e Infraestructura
Universidad Zaragoza

COORDINA

María Benita Murillo Esteban

Universidad de Zaragoza

PROFESORADO

Jorge Sierra Pérez

María Benita Murillo Esteban

Universidad de Zaragoza

OBJETIVOS

La Universidad de Zaragoza se ha sumado al cumplimiento de los Objetivos de Desarrollo Sostenible, incorporándolos en su proyecto de desarrollo, abanderando la aplicabilidad de la Agenda 2030, por lo que es imprescindible ofrecer formación en esta temática a todo el profesorado de la UZ para que los tenga en cuenta en la planificación de sus materias, en el desarrollo de actividades de aprendizaje y en su evaluación.

En consecuencia, plantea los siguientes objetivos para este curso:

- Introducción a los ODS y la Agenda 2030.
- Ofrecer pautas para seleccionar los ODS y las metas de cada uno de ellos que más se ajustan a las competencias a desarrollar en las distintas materias.
- Diseñar actividades de aprendizaje que contribuyan a la formación de los estudiantes para la consecución de las metas seleccionadas.

REQUISITOS

Formar parte de la plantilla de PDI de la Universidad de Zaragoza o de alguno de sus centros adscritos y no haber cursado este taller con anterioridad.

Se recomienda que quienes no han participado en alguna de las sesiones introductorias sobre los ODS consulten el sitio web sobre «[Los ODS y la Universidad de Zaragoza](#)» antes de participar en el taller.

Tendrá preferencia el profesorado adscrito a un centro situado fuera de Zaragoza.

CONTENIDOS

- Breve introducción a los ODS.
- Metodología para la introducción en la docencia de los ODS más acordes con la materia o asignaturas impartidas.
- Diseño de actividades de aprendizaje y su evaluación.

METODOLOGÍA



Asistencia a videoconferencia: 3 horas

El taller tendrá una primera parte de exposición por parte del profesorado del taller y a continuación, individualmente o en grupo, los estudiantes elegirán una o varias metas de alguno de los ODS seleccionados y diseñarán actividades de aprendizaje a desarrollar en el marco de su docencia, finalizando con una puesta en común de las propuestas elaboradas por los estudiantes.

CERTIFICACIÓN

Para obtener la certificación de superación de este curso es necesario:

- Asistencia completa a la sesión
- Realizar correctamente la actividad de aprendizaje de los ODS y reportarla al final de la sesión

DATOS DEL CURSO	
Duración total	3 horas
Fechas	16 de noviembre de 2023
Horario de sesiones	16 de noviembre de 9:30 a 12:30 horas
Lugar	Videoconferencia
Número de plazas	40
Solicitud	Profesorado de la UZ: <i>Formación PDI</i> en eGestión del empleado Otro caso: Seleccionar enlace en Solicitud de acceso
Plazo de confirmación de asistencia	Antes del inicio del curso, todas aquellas personas que tengan concedida una plaza deberán confirmar su asistencia al mismo desde Moodle https://moodle.unizar.es en estas fechas: del 6 al 8 de noviembre Pasado este plazo, se dará de baja a todas las personas que no hayan confirmado su asistencia.
Fecha límite de anulación	8 de noviembre Profesorado de la UZ: <i>Formación PDI</i> en eGestión del empleado Otro caso: envío de motivos a cifice@unizar.es

Actividad promovida y financiada por la Unidad de Igualdad de la Universidad de Zaragoza



Vicerrectorado de Cultura
y Proyección Social
Unidad de Igualdad

Universidad Zaragoza

COORDINA CICLO IGUALDAD

Cristina Sánchez Lapetra, agente de igualdad

Juzgado de Jaca

PROFESORADO

Elena Bandrés Goldáraz

Universidad de Zaragoza

OBJETIVOS

Visibilizar los estereotipos de género que condicionan las actitudes personales, académicas y profesionales tanto en el profesorado como en el alumnado y que pueden generar situaciones de desigualdad. A través de este curso se averigua cómo surgen, cómo se forman y cómo se transmiten dichos estereotipos.

Se busca, también, que las personas participantes en el curso tomen conciencia de cómo estos parámetros culturales conforman maneras de ser y actitudes ante los roles sexistas que la sociedad genera. Y es el lenguaje, tanto visual como hablado y escrito donde se visibilizan dichos estereotipos que siguen manteniendo un fuerte peso en la representación de las mujeres en la sociedad española en general y en la aragonesa en particular.

Se siguen generando patrones de conducta, normas no escritas y asunción de roles entre hombres y mujeres con los que se plasman, también en las aulas universitarias, de manera casi imperceptible, roles de género incompatibles con el siglo XXI.

REQUISITOS

Formar parte de la plantilla de PDI de la Universidad de Zaragoza o de alguno de sus centros adscritos.

CONTENIDOS

- Qué es la perspectiva de género y el lenguaje inclusivo.
- Descubrir los estereotipos que conforman la realidad en general y la representación de las niñas, adolescentes y mujeres, en particular en el entorno que nos rodea.
- Análisis de las representaciones sociales que establecen las desigualdades de género.
- Justificación y legislación del uso del lenguaje inclusivo.
- Utilización del lenguaje inclusivo como herramienta de igualdad en las aulas.
- Aplicación de la perspectiva de género en la docencia.

METODOLOGÍA



Asistencia en aula: 2 horas

Clase pedagógica realizada para lograr una gran interacción con el alumnado. A través de la formulación de diferentes preguntas se llega al cumplimiento de los objetivos marcados.

CERTIFICACIÓN

Para obtener la certificación de superación de este curso es necesario:

- Asistencia completa a todas las sesiones.
- Realizar y superar las tareas propuestas durante la sesión.

DATOS DEL CURSO

Duración total	2 horas
Fechas	24 de noviembre de 2023
Horario de sesiones	Viernes 24 de noviembre, de 9:30 a 11:30 h
Lugar	CIFICE - Aula 6
Número de plazas	40

Solicitud Profesorado de la UZ: *Formación PDI* en [eGestión del empleado](#)
Otro caso: Seleccionar enlace en [Solicitud de acceso](#)

Plazo de confirmación de asistencia Antes del inicio del curso, todas aquellas personas que tengan concedida una plaza deberán confirmar su asistencia al mismo desde Moodle

<https://moodle.unizar.es>

en estas fechas:

del 14 al 16 de noviembre

Pasado este plazo, se dará de baja a todas las personas que no hayan confirmado su asistencia.

Fecha límite de 16 de noviembre

anulación Profesorado de la UZ: *Formación PDI* en [eGestión del empleado](#)

Otro caso: envío de motivos a cifice@unizar.es

Actividad promovida y financiada por la Unidad de Igualdad de la Universidad de Zaragoza



Vicerrectorado de Cultura
y Proyección Social
Unidad de Igualdad

Universidad Zaragoza

COORDINA CICLO IGUALDAD

Cristina Sánchez Lapetra, agente de igualdad

Juzgado de Jaca

PROFESORADO

Cristina Sánchez Lapetra

Juzgado de Jaca

Emilio Perdices Villanueva

Universidad de Zaragoza

OBJETIVOS

Ofrecer el Plan de Formación recogido en el II Plan de Igualdad de la Universidad de Zaragoza. Dicho Plan tiene por finalidad asegurar la igualdad y la no discriminación entre toda la comunidad universitaria. Y afronta el reto desde cinco ejes de acción diferentes:

- 6) Desarrollar la cultura de igualdad en el ámbito universitario.
- 7) Avanzar en igualdad en todos los ámbitos universitarios: docencia, investigación y estudio.
- 8) Aplicar la perspectiva de género en el ámbito universitario.
- 9) Conciliación corresponsable.
- 10) Prevenir el acoso y la violencia de género, actuar en situaciones relacionadas y proteger a las víctimas.

REQUISITOS

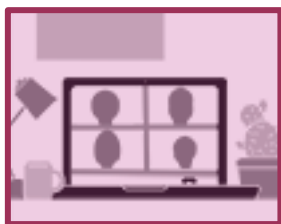
Formar parte de la plantilla de PDI de la Universidad de Zaragoza o de alguno de sus centros adscritos.

Tendrá preferencia el profesorado adscrito a un centro situado en Huesca o Teruel. La inscripción en este curso es incompatible con la inscripción a la edición Zaragoza del mismo.

CONTENIDOS

- Sensibilización en materia de igualdad de oportunidades
- El papel de la Unidad de Igualdad en la UZ
- Exposición del contenido y el alcance del II Plan de Igualdad de la UZ

METODOLOGÍA



Asistencia a videoconferencia: 2 horas

Sesión teórico - práctica donde se expondrán las cuestiones más relevantes del tema y se analizarán casos prácticos concretos.

Como ayuda a la prevención de riesgos derivados del uso de pantallas de visualización, cada sesión tendrá un descanso intermedio de 15 minutos.

CERTIFICACIÓN

Para obtener la certificación de superación de este curso es necesario:

- Asistencia completa a todas las sesiones
- Realizar y superar las tareas propuestas durante las sesiones

DATOS DEL CURSO

Duración total	2 horas
Fechas	14 de diciembre de 2023
Horario de sesiones	Jueves 14 de diciembre, de 16 a 18:15 horas
Lugar	Videoconferencia
Número de plazas	40

Solicitud	Profesorado de la UZ: <i>Formación PDI</i> en eGestión del empleado Otro caso: Seleccionar enlace en Solicitud de acceso
-----------	---

Plazo de confirmación de asistencia	Antes del inicio del curso, todas aquellas personas que tengan concedida una plaza deberán confirmar su asistencia al mismo desde Moodle https://moodle.unizar.es en estas fechas: del 29 de noviembre al 3 de diciembre Pasado este plazo, se dará de baja a todas las personas que no hayan confirmado su asistencia.
--	---

Fecha límite de anulación	3 de diciembre Profesorado de la UZ: <i>Formación PDI</i> en eGestión del empleado Otro caso: envío de motivos a cifice@unizar.es
---------------------------	---
